

# FACILITANDO DIALOGANDO ARTICULANDO



Una guía para el uso del Kit de Artefactos Metodológicos en actividades participativas orientadas a juventudes en conflicto con la ley

Elaboración del documento



**ARTEFACTOS  
METODOLÓGICOS**

[www.artefactosmetodologicos.cl](http://www.artefactosmetodologicos.cl)

[contacto@artefactosmetodologicos.cl](mailto:contacto@artefactosmetodologicos.cl)

**Ilustraciones**

Pía Pulgar / @jornalera.cl

**Diseño y diagramación**

Alex Celis

# ÍNDICE

<b>PRESENTACIÓN</b>	<b>4</b>
<b>I. LOS ARTEFACTOS METODOLÓGICOS</b>	<b>5</b>
<b>¿Qué es un Artefacto Metodológico?</b>	<b>5</b>
<b>II. LA FACILITACIÓN DE EXPERIENCIAS GRUPALES</b>	<b>9</b>
<b>a. ¿Qué es la facilitación?</b>	<b>10</b>
<b>b. Facilitando actividades orientadas a juventudes en conflicto con la ley</b>	<b>12</b>
<b>c. Diseñando una actividad participativa: La carta didáctica</b>	<b>15</b>
<b>d. Habilidades que marcan la diferencia</b>	<b>18</b>
<b>III. LAS TÉCNICAS</b>	<b>22</b>
<b>a. Principios para el uso de los artefactos y la aplicación de técnicas</b>	<b>22</b>
<b>b. Técnicas para la Pelota Conversadora</b>	<b>24</b>
• <b>La palabra rápida</b>	<b>25</b>
• <b>La pelota copuchenta</b>	<b>26</b>
• <b>Gooooool y penitencia</b>	<b>27</b>
• <b>Quemaditas conversadoras</b>	<b>28</b>
• <b>La pelota evaluadora</b>	<b>29</b>
<b>c. Técnicas para el Set de Cartas</b>	<b>30</b>
• <b>¿Cómo me siento hoy?</b>	<b>31</b>
• <b>Mi vida futura</b>	<b>32</b>
• <b>La silla de los personajes</b>	<b>33</b>
• <b>Una fotografías, una historia</b>	<b>35</b>
• <b>El túnel de las imágenes y las palabras</b>	<b>36</b>
<b>c. Técnicas para la Base de Coordinación</b>	<b>38</b>
• <b>El dibujo colaborativo</b>	<b>39</b>
• <b>El laberinto</b>	<b>41</b>
• <b>Los caminos de la vida</b>	<b>42</b>
• <b>El dibujo ciego</b>	<b>44</b>

# PRESENTACIÓN

Los adolescentes y jóvenes que han entrado en conflicto con la justicia suelen tener trayectorias vitales complejas, cargadas de vulneraciones, estigmatizaciones y carencias. Con frecuencia, sus biografías están marcadas por contextos comunitarios donde coexisten múltiples formas de violencia, en una sociedad globalizada donde el individualismo se erige como un valor supremo.

Sin embargo, en sus pesadas mochilas también llevan grandes habilidades, competencias y talentos, así como intereses, sueños y convicciones aún por descubrir.

Resulta clave, por tanto, integrar metodologías y herramientas que, desde la participación, el diálogo y la colaboración, permitan un acompañamiento que reconozca a estos jóvenes como sujetos activos en la construcción de sus propias experiencias, proyectos de vida, resiliencia y transformación.

Incorporar la participación en sus planes de intervención, entendida como una acción genuina, sistemática, y no sólo simbólica, favorece la pertinencia del proceso y promueve una adherencia con motivación intrínseca, disminuyendo su instrumentalización.

En la misma línea, complementar la lógica del acompañamiento individual con una visión que ponga en valor el trabajo grupal, colectivo y dialógico, supone, entre otros beneficios, la posibilidad de encuentro con otras sensibilidades y realidades, invitando a una mirada más empática y colaborativa en la búsqueda de mejores caminos de vida.

La invitación es a explorar y aprovechar las oportunidades que este material didáctico elaborado por Artefactos Metodológicos ofrece al quehacer diario del trabajo de intervención. A través de un lenguaje sencillo y cercano, ofrece claves metodológicas y ejercicios prácticos útiles para el rol que desempeñan los equipos técnicos, contribuyendo al cumplimiento de los objetivos institucionales, e impactando positivamente en los jóvenes y sus trayectorias vitales.

**Rachid Alay**  
Director nacional (s)  
Sename



# I. LOS ARTEFACTOS METODOLÓGICOS



## ¿Qué es un Artefacto Metodológico?

Es una creación diseñada en base a elementos sencillos, resistentes y durables, que sirve como soporte didáctico para la facilitación inclusiva de experiencias grupales socioeducativas basadas en la participación y el diálogo. Su versatilidad los hace útiles en muchos contextos:

- Programas educativos y/o de intervención social orientados a personas, familias, grupos y/o comunidades.
- Fortalecimiento de grupos y equipos de trabajo en contextos públicos, privados y comunitarios.
- Gestión del talento y clima laboral en organizaciones públicas y privadas.
- Fortalecimiento de instancias de organización social y/o vida comunitaria (asambleas, comisiones de trabajo, actividades vecinales, etc.)

Los 3 Artefactos que incluye este kit: *la pelota conversadora*, *Set de cartas* y *Base de coordinación*.

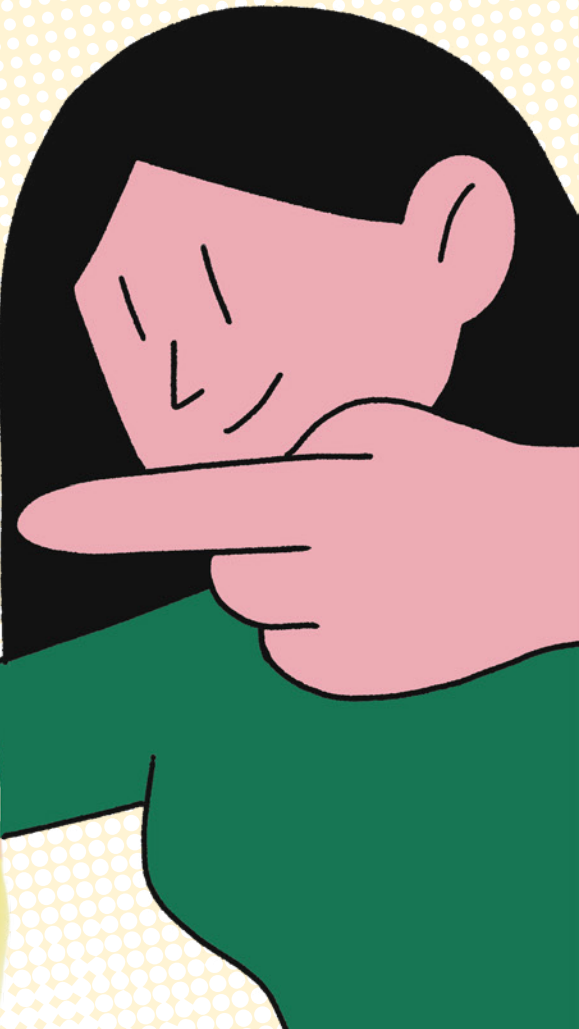
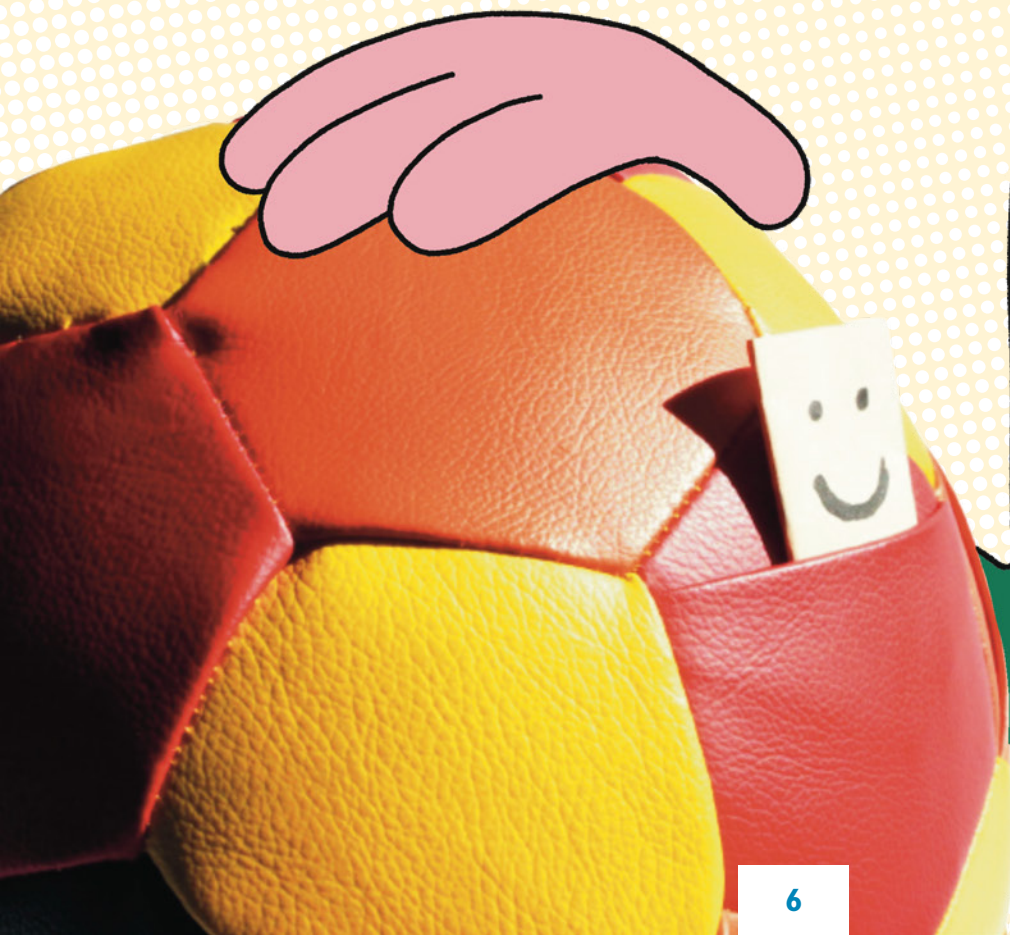


## LA PELOTA CONVERSADORA

Como buena hija pródiga, nuestra Pelota Conversadora rememora artilugios que siempre han estado presentes en la facilitación de grupos, pero con un toque de ingenio y diseño. Hecha 100% a mano y blanda al tacto para mayor durabilidad y seguridad, este artefacto será un aliado ideal para animar y potenciar técnicas en todo tipo de contextos.

### Características relevantes:

- Incorpora 9 cascós con bolsillo
- 20 cms de diámetro aprox.
- Hecha 100% en cuero ecológico
- Relleno de espuma





## SET DE CARTAS

¿Qué más versátil que un set de cartas? Y ¿qué mejor que uno con oportunidades por sus 2 lados? Por uno instalamos 24 fotografías artísticas seleccionadas por un panel de expertos. Por el otro, 6 ilustraciones de rostros humanos de con características diversas. Nuestro Set de Cartas Multitécnica es un gran facilitador proyectivo de opinión, conversación y representación en cualquier tipo de grupo.

### Características relevantes:

- Incluye 24 cartas de 15 x 10 cms.
- Impresión en cartulina doble de alta resistencia.
- Incluye saco ecológico de TNT customizable.
- Customización: se pueden modificar fotografías, ilustraciones y/o tamanos de las cartas.





## BASE DE COORDINACIÓN

Nuestra Base de Coordinación es un artefacto creado para vivenciar activamente entretenidos desafíos grupales. Diseñada e impresa en tecnología 3D, incorpora 2 modalidades donde un simple plumón o una pelota serán objetos centrales para el desarrollo de técnicas que logran un muy buen equilibrio entre diversión, reflexión y aprendizaje. ¡Otro gran acierto de nuestro equipo creativo!

### Características relevantes:

- Incluye: 2 piezas ensamblables, 8 anillos metálicos, 8 cordeles de 1 mt. c/l y 8 topes de madera.
- Materiales resistentes, biodegradables y no tóxicos.

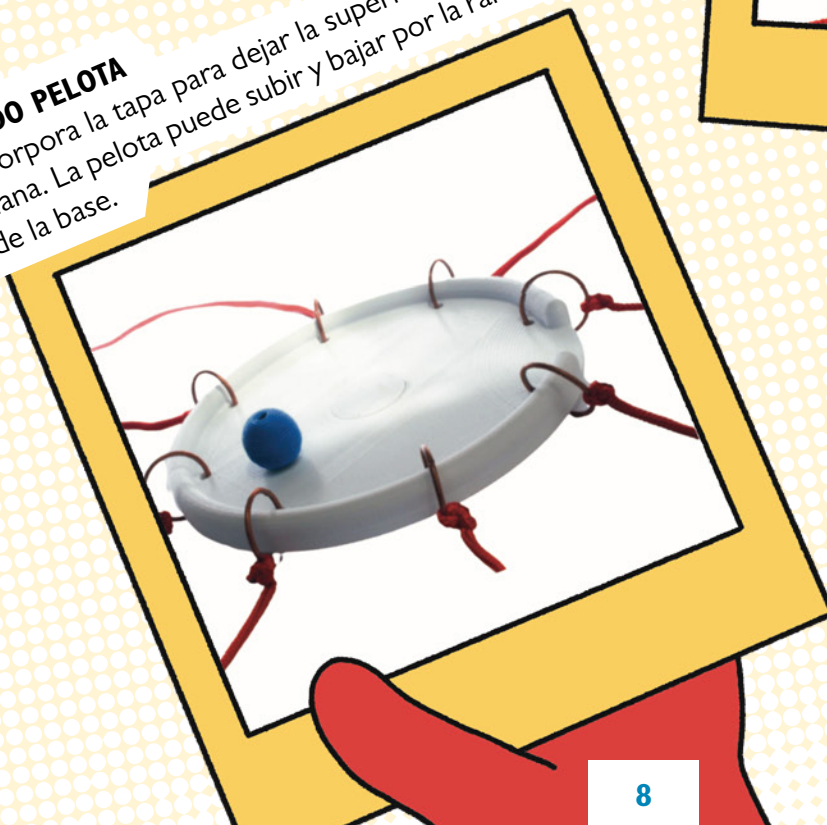
### MODO PLUMÓN

Incorpora la garra especialmente diseñada para sostener un plumón de tamaño regular.



### MODO PELOTA

Incorpora la tapa para dejar la superficie interior plana. La pelota puede subir y bajar por la rampla de la base.



## II. LA FACILITACIÓN DE EXPERIENCIAS GRUPALES<sup>1</sup>



En concordancia con nuestra condición humana, el quehacer del trabajo sociocomunitario siempre supone un posicionamiento por parte de quienes lo llevamos a cabo, una forma de observar y entender el mundo que incide en cómo se aborda el fenómeno o situación de interés, y, por tanto, en los resultados que se obtienen.

En una dirección similar, la práctica del trabajo sociocomunitario también supone ciertas competencias, metodologías y herramientas que son determinantes en los logros y fracasos de un proceso de acompañamiento y/o intervención, **y pueden incidir en las experiencias y biografías de personas, grupos y comunidades que no deben seguir siendo vulneradas por diseños programáticos insuficientes y/o metodologías que no estén a la altura del desafío<sup>2</sup>.**

**Ser conscientes de los posicionamientos, competencias, metodologías y herramientas que habitan nuestro quehacer, tanto a nivel personal como institucional, es un punto de partida crítico para poder observar y gestionar la calidad del trabajo sociocomunitario que estamos impulsando.**

Desde Artefactos Metodológicos apostamos por la **facilitación de grupos como principal opción metodológica**, ya que en su amplitud y versatilidad reúne las condiciones necesarias para acompañar el trabajo en terreno, vehiculando experiencias grupales desde un espacio de igualdad y reconocimiento de la *otredad*, donde las personas con quienes trabajamos, sus sentires y saberes, son el principal motor para el avance de la experiencia participativa.



1. Este apartado se basa en contenidos extraídos y adaptados del documento Articulario II: Orientaciones y herramientas para la facilitación de experiencias participativas con juventudes en contextos vulnerados (Artefactos Metodológicos, 2023).

2. Olivares-Espinoza, Winkler, Reyes-Espejo, Barroeta y Montero (2017)

## a. ¿Qué es la facilitación?

Sin afán de ponernos lateros, diremos que la facilitación es el **conjunto de habilidades, técnicas y herramientas, versátiles e intencionadas, que se ponen a disposición en un espacio de encuentro entre iguales para favorecer condiciones que permitan el desarrollo de procesos grupales e individuales**<sup>3</sup>.

La persona que facilita media entre quienes componen un grupo, pero no es sólo moderadora. Activa y motiva a quienes participan de una actividad, pero no es sólo animadora. Pone a disposición conocimientos, herramientas y técnicas, favorece procesos de reflexión, descubrimiento e intercambio de ideas, pero no es sólo relatora, profesora o coach. Se trata de un quehacer que busca aportar a la construcción de espacios de colaboración y, por ende, de encuentros de saberes diversos, lo que requiere de conocimientos provenientes de diversas disciplinas y/u oficios.

**Quien facilita es capaz de leer y navegar en la complejidad de lo colectivo, en las texturas del grupo, e ir activando a través de diversos recursos socioeducativos, elementos concretos y/o simbólicos que favorecen la interacción y colaboración para el logro de un objetivo común.**

En esta breve guía se mencionan algunas habilidades, herramientas y técnicas que pueden ser muy útiles para desarrollar la práctica facilitadora, pero nada de eso tiene mucho sentido si no existen ciertas convicciones y valores previos. Aquí destacaremos dos: **la esperanza y el sentido de responsabilidad.**

3. No debemos olvidar que las vivencias o experiencias que pueda tener un grupo, sean negativas o positivas, también inciden en la experiencia individual de los sujetos que lo componen.



Sabemos que es fácil perder la convicción y la esperanza cuando se trabaja en permanente contacto con el sufrimiento humano. Como probablemente quien lea este documento sabrá, el trabajo sociocomunitario situado, siempre agitado por condiciones laborales que raramente son las ideales, tiene su propia historia de burnout<sup>4</sup>. A pesar de esto, el ejercicio de facilitación exige un involucramiento valórico y emocional importante: **la persona facilitadora debe vivir la convicción y la esperanza de que las realidades de opresión donde despliega sus energías pueden cambiar**. No se aprovecharán todas las potencialidades de una técnica ni se pondrán a disposición las habilidades y actitudes necesarias si no se cree en lo que se hace. **Parafraseando al gran Paulo Freire:**

**“Es imposible facilitar sin ese coraje de querer el bien, sin la valentía de los que insisten mil veces antes de desistir”<sup>5</sup>.**

Por otro lado, el sentido de responsabilidad apunta al desafío permanente de profesionalizar el quehacer facilitador, que nunca debe entenderse como una actividad meramente recreativa o lúdica. No se trata de reunir a un grupo de personas, aplicar técnicas calcadas de un manual, ponerse a improvisar para pasar un buen rato y firmar listas de asistencia. **La facilitación es un ejercicio intencionado, sensible y sistemático, que requiere de análisis, planificación, diseño y trabajo en equipo si se pretende favorecer un impacto socioeducativo**. Por esto, en su ejercicio se debe incorporar un profundo sentido de responsabilidad social y rigor metodológico, orientado al logro de altos estándares de calidad, al cumplimiento de los objetivos propuestos por la intervención y a la transformación de las realidades de vulneración.



4. Bilbao, M., Martínez-Zelaya, G., Pavez, J., & Morales, K. (2018). *Burnout en trabajadores de ONGs que ejecutan política social en Chile*. Puedes leer el artículo **aquí**.

5. Freire, P. (2011) *Pedagogía de la esperanza*. Ediciones S. XXI. **¡Libro recomendado!**

## b. Facilitando actividades orientadas a juventudes en conflicto con la ley

Como mencionábamos antes, ser conscientes de los lentes con los cuales observamos y entendemos la realidad es crítico para poder observar y mejorar nuestro quehacer interventivo. Y, cuando trabajamos con juventudes que se encuentran en conflicto con la ley, pueden existir múltiples ideas, consensos sociales y/o prejuicios que pueden estar operando en nuestro quehacer y toma de decisiones de las cuales debemos ser conscientes. Aquí, de manera muy sintética, mencionaremos tres temáticas que nos parecen centrales: **la noción de juventud o juventudes, el adultocentrismo y el conflicto con la ley.**

### ¿Juventud o juventudes?

Pongamos como ejemplo la experiencia que vive una persona en su paso por la educación media: ¿Es la misma experiencia la de una escuela de un barrio periférico del Gran Santiago que la del mejor colegio privado de La Serena? ¿podemos igualar las vivencias que tuvo en su cuarto medio un joven haitiano recién llegado a Chile en un establecimiento rural de Puerto Montt con la de una joven de origen acomodado que ha pasado toda su vida escolar en un colegio particular de Vitacura? ¿y si a esta contundente sopa le echamos los pelos ingratos de la pluralidad que aportan las disidencias sexuales y/o los distintos tipos de discapacidad? ¿y si, complementando la experiencia escolar, imaginamos las realidades cotidianas de estas personas desplegadas en el cotidiano de sus desiguales entornos físicos y socioculturales?

Son muchas las preguntas y ejercicios imaginarios que nos pueden ayudar a conectar y reconocer la evidente diversidad que existe en las realidades juveniles, pero **¿por qué muchas veces la política pública, los procesos de intervención sociocomunitaria y/o el trabajo diario que realizamos con las juventudes no dan cuenta de las necesidades específicas que esta diversidad implica? ¿qué nos aleja de abordar esta brecha urgente? ¿qué está pasando ahí?**



Observar, reconocer esta diversidad y el deber de integrarla en el quehacer sociocomunitario es sin duda prueba de que estamos en un tránsito hacia visiones más integrales para la comprensión de los mundos y expresiones de lo juvenil, pero también es **una evidencia de cómo las organizaciones públicas y privadas, y, por tanto, quienes las configuramos, han sido incapaces, resistentes y/o demasiado lentas** para entender y dar respuesta a las necesidades de estos grupos<sup>6</sup>.

Por lo anterior, **la intención de hablar de juventudes va mucho más allá de un asunto gramatical o de una choreza progre, y se conecta con la urgencia de observar a este grupo desde la diversidad**, recordándonos -una vez más- que el lenguaje no es una categoría inmóvil secuestrada por una institución cultural del supuesto primer mundo, sino un constructo social flexible y cambiante que dialoga activamente con las tensiones e identidades propias del espacio y momento histórico en que se utiliza.

6. Duarte, K. (2020) *¿Juventud o juventudes? Acerca de cómo mirar y remirar a las juventudes de nuestro continente* **¡Artículo recomendado!** Léelo aquí.

## Adultocentrismo

Cuando trabajamos con personas jóvenes en la actualidad, es muy importante tener presente el concepto de **adultocentrismo**, **que se refiere a una construcción social naturalizada en las sociedades occidentales donde se instala lo adulto como principal punto de referencia, como imperativo o norma de lo que debe hacerse para ser sujetos socialmente validados**<sup>7</sup>.

Como otros términos que se han ido posicionando en el último tiempo, se trata de una noción que no pretende crucificar al grupo social que se identifica en la posición dominante (las personas adultas, en este caso), sino más bien **evidenciar, desnaturalizar y deconstruir paradigmas, formas de pensamiento o de entender la realidad que discriminan o rechazan otras formas de vivir la vida**, lo que propicia experiencias de opresión, exclusión o anulación.

*“La juventud es un periodo de desequilibrio, de crisis”, “ya se le pasará, tiene que madurar”, “está en la edad del pavo”, “¡deja de actuar como una adolescente!”, “Los jóvenes son ‘ninis’ (ni estudian, ni trabajan)”, “los jóvenes son flojos”, “la generación de cristal”;* son algunas frases que develan una serie de estereotipos que suelen estar contenidos en la idea que tenemos sobre las juventudes. Estos prejuicios, marcado por la carencia, por lo incompleto e inmaduro, favorecen la permanente estigmatización de sus identidades, estéticas, prácticas y discursos, llegando incluso a tendencias que, aún hoy, abordan equivocadamente lo que son expresiones de su diversidad como trastornos psiquiátricos y/o conductas criminales.

## El conflicto con la ley

El fenómeno de las juventudes en conflicto con la ley también está inmerso en una compleja matriz cultural que debe ser observada críticamente para **mejorar su abordaje de manera sistemática y en el marco de una sociedad de derechos**. A modo meramente introductorio, aquí mencionamos dos aspectos que nos parecen significativos: los contextos de donde suelen provenir quienes son sancionados y las realidades institucionales donde esto suele ocurrir, sea en medio cerrado, semicerrado o abierto.

Como seguramente sabrá quien lee esta guía, las realidades sociales en las que se enmarcan predominantemente las juventudes que están en conflicto con la ley en Chile es la de la **marginación y la precariedad**. **Es uno de los colectivos que reúne más categorías de vulneración u opresión en nuestra sociedad:** no sólo son jóvenes que suelen provenir de núcleos familiares con altas tasas de violencia intrafamiliar, abandono, consumo problemático de sustancias y/o alcohol, rezago escolar y trabajo infantil; también crecieron en barrios con precaria presencia de servicios o bienes públicos, con altos índices de delincuencia, narcotráfico e inseguridad, marcados por la marginación, la estigmatización y los prejuicios.

**Prueba de lo anterior es la abismante brecha socioeconómica que existe en la privación de libertad en nuestro país, donde el 98% de las personas condenadas son pobres y extremadamente pobres, y el 90% de los delitos se asocian a la obtención de recursos económicos (delitos contra la propiedad y tráfico de drogas), lo que puede apuntar a condiciones estructurales del modelo de sociedad dominante**<sup>8</sup>.

**7. ¡Video recomendado!** Te dejamos aquí una breve, pero muy pedagógica entrevista sobre las sociedades adultocéntricas realizada a Claudio Duarte. Mírala **aquí**.

**8.** Cooper Mayr, D. (2012) *Criminología y Delincuencia Femenina en Chile*. Libro muy recomendado, pero difícil de encontrar. **Síguele la pista aquí**.



9. Salinas Fuentealba, Urquieta Álvarez y Labraña (2021) *Coordinación organizacional desde la teoría de los sistemas sociales. Propuesta de tipologías a partir de un estudio de caso en programas del área de protección de SENAME, Región Metropolitana. Revisa este muy buen artículo aquí.*

10. Fernández, O. y otros (2021) *Salud mental primaria para niños, niñas y adolescentes institucionalizados: perspectiva de equipos de salud*; Artículo recomendadísimo! Disponible [aquí](#).

11. Fernández, O. y otros (2021)

12. Defensoría de la niñez (2019) *Mecanismos de monitoreo de centros de cuidado alternativo y de privación de libertad. Informe disponible aquí.*

13. Fernández, O. y otros (2021)

Otro factor central para entender el conflicto con la ley desde una óptica problematizadora, es cómo la institucionalidad relacionada ha venido naturalizando una serie de situaciones y prácticas que terminan por configurar y profundizar otras formas de vulneración que afectan a estos grupos mientras cumplen su sanción:

- **La fragmentación y falta de trabajo intersectorial entre servicios públicos, gobiernos locales y otras instituciones presentes en el territorio** para el desarrollo de una oferta socioeducativa integral, coherente y pertinente a las necesidades locales de las y los jóvenes<sup>9</sup>.
- **El diseño de políticas y programas focalizados en las necesidades del sistema y no necesariamente en las expectativas y necesidades de las juventudes**, lo cual interroga respecto al sentido mismo de las intervenciones, tratamientos y formas de acompañamiento que ahí se desarrollan<sup>10</sup>.
- La presencia de intervenciones, acompañamientos y tratamientos **parcializados y discontinuos, con falta de antecedentes familiares y/o contextuales**, lo que limita la comprensión de los casos particulares y el diseño de procesos y experiencias integrales<sup>11</sup>.
- **La ausencia de procedimientos, instrumentos, estándares e indicadores que favorezcan el monitoreo** por parte de entidades fiscalizadoras autónomas y especializadas, como la Defensoría de la Niñez<sup>12</sup>.
- **La necesidad de apoyo técnico y emocional a los equipos que trabajan con juventudes privadas de libertad**, que se asocia al **desgaste profesional o burnout** ampliamente presente en estos grupos, y a su vez se relaciona con la **alta presencia de licencias médicas, rotación** y otros aspectos propios de contextos laborales precarizados<sup>13</sup>.

Los sesgos adultocéntricos, burócratas y de clase que muchas veces operan en el fenómeno del conflicto con la ley, favorecen la naturalización de una serie de prejuicios y realidades institucionales precarias que hoy hacen muy difícil poder hablar de prevención, de una intervención socioeducativa o una reinserción social real, donde en vez del castigo, el sometimiento, la culpa y la estigmatización, se reconozca a estos grupos juveniles como sujetos de derecho, promoviendo la reflexión, la emancipación y responsabilización dentro de un contexto social, histórico y político, que les permita observarse, perdonarse, buscar nuevas maneras de relacionarse con la sociedad y seguir desarrollándose como personas<sup>14</sup>.

La invitación es a no perder de vista que se trata de un fenómeno profundamente complejo, lleno de aristas y en permanente movimiento. Desde el trabajo sociocomunitario debemos renovar permanentemente las convicciones, sin perder nunca de vista la humanidad, el sufrimiento y la diversidad de situaciones y posibilidades que existen en estos mundos juveniles marcados por la precariedad y la injusticia, resistiendo siempre las lógicas puramente normativas, reduccionistas y homogeneizadoras que amenazan el abordaje de estas sensibles problemáticas sociales.



### c. Diseñando una actividad participativa: La Carta Didáctica

Las actividades participativas no sólo se planifican, también se diseñan. Si interiorizamos en profundidad la idea de diversidad, sabremos que nunca existirán 2 grupos iguales, por tanto, tampoco pueden existir 2 actividades iguales. El quehacer de quien facilita es como una artesanía: **podemos tener estructuras generales que han resultado bien, pero siempre es importante ajustarlas a las particularidades de la realidad con la que se trabajará, teñirlas con elementos locales, situarlas, hacerlas únicas.**

Para esta importante labor, te sugerimos una sencilla e intuitiva estructura que permite ordenar y diseñar una actividad, pero también analizarla con más detenimiento, socializarla con el equipo, retroalimentarla y enriquecerla colaborativamente: **la carta didáctica.**



14. Monsalves Ibarra, S. (2019) *Caminos de vida y aprendizajes posibles en privación de libertad. La experiencia de los jóvenes del CIP San Joaquín*. Artículo incluido en la publicación *Juventudes en Chile: miradas de jóvenes que investigan*, volumen 2 (Universidad de Chile). **Puedes revisar este pulento documento aquí.** / Castagno, M. y otros (2016) *La libertad dentro del encierro. Espacios educativos y enfoque de derechos con adolescentes bajo control penal*. **Artículo disponible aquí.**

MOMENTO	ACCIÓN / TÉCNICA	DESARROLLO	TIEMPO	RECURSOS	RESPONSABLES
ENCUADRE					
INTEGRACIÓN					
ACTIVIDAD CENTRAL					
SÍNTESIS Y CIERRE					

Como puedes ver, en la primera columna se presentan **4 momentos que creemos debieran ocurrir en cualquier actividad grupal** que queramos desarrollar<sup>15</sup>:

- **Encuadre:** el primer momento del encuentro, donde además de saludar, agradecer la presencia e interés, es importante declarar el objetivo de la reunión, las actividades que se realizarán y los tiempos aproximados. Este momento, además de ser un gesto de respeto y empatía, puede intencionarse para mostrarle al grupo el sentido de la instancia, la relevancia de su presencia y participación en ella.
- **Integración:** cuando el grupo ya sabe de qué se trata la actividad, debemos enfocarnos en favorecer su disposición anímica y cognitiva para lo que viene. Según el contexto, esto puede hacerse de muchas maneras. ¿Has escuchado hablar de los rompehielos? Bueno, este es su gran momento. Partiendo por lo básico, es posible realizar técnicas para la presentación del grupo, para visibilizar la disposición que tienen ante la actividad y/o para conocer y encuadrar sus expectativas. Para esto las técnicas pueden incorporar distintos elementos lúdicos orientados a la activación física o neuropsicológica de quienes participan, favoreciendo así la capacidad atencional y el involucramiento en las actividades posteriores.

- **Actividad central:** en el papel, es el momento de mayor peso temporal y gasto energético del encuentro, donde ponemos en juego gran parte del cumplimiento de los objetivos que se han establecido previamente para la actividad. Según cuáles sean éstos y las características del contexto, se trata de un momento que puede desarrollarse a partir de una o más técnicas encadenadas, cuya articulación y coherencia es clave.
- **Síntesis y cierre:** la dispersión que muchas veces genera lo participativo requiere de un momento final de síntesis. En este momento se pueden considerar técnicas orientadas a explicitar / sintetizar acuerdos y/o disensos, evaluar la actividad realizada, se pueden recordar / acordar los pasos a seguir, coordinar próximas reuniones, firmar documentos y/o entregar informaciones relevantes para el grupo. Y siempre, siempre debemos agradecer a las personas su tiempo, participación y disposición.

<sup>15</sup>. Cabe aclarar que estos 4 momentos no son rígidos. El encuadre y la integración podrían realizarse juntos, así como la síntesis y el cierre pueden ser ejercicios separados. También podemos encuadrar con la síntesis de una actividad previa, o hacer de una técnica de integración nuestra actividad central. Todo depende de los objetivos, las características del contexto y las capacidades de facilitación existentes.

Después, en la primera fila, proponemos **5 apartados que le dan cuerpo y sentido operativo al desarrollo de los 4 momentos.**

- **Acción / técnica:** ¿Qué haremos para encuadrar? ¿Unabreve presentación respaldada con un Power Point? ¿Integraremos con una técnica de presentación que incluya música, bromas y penitencias? Bueno, aquí debemos identificar esa acción o técnica, nombrarla. Es más: te invitamos a bautizar tus técnicas, a hacerlas únicas. Un nombre creativo y con pertinencia local puede favorecer no sólo la apropiación del equipo técnico en el proceso de diseño y/o ejecución de la técnica, sino también potenciar el interés del grupo que convocaremos a participar.
- **Desarrollo:** aquí podemos explicar en detalle la acción o técnica que antes hemos nombrado, pero también incorporar otros elementos que potencien el ejercicio de facilitación: cómo introducir la actividad, datos locales que favorezcan un relato más pertinente, ideas fuerza que den cuenta de elementos socioeducativos que se estén considerando en la intervención, preguntas movilizadoras para favorecer la reflexión del grupo, links a documentos que estén fuera de la carta didáctica, etc. La idea es aprovechar el espacio para que este documento sea lo más autoexplicativo posible.

- **Tiempo:** es una estimación de cuánto durará la acción o técnica. Parece obvio y sencillo, pero no lo es tanto, menos aún en actividades participativas basadas en el diálogo. Suele ocurrir que la planificación se queda corta y terminemos haciendo actividades importantes a la rápida, las personas se comienzan a retirar porque tenían otros compromisos, muchas no alcanzan a opinar, etc. Y esto no es menor, porque afecta la experiencia de esos sujetos, su valoración de la actividad, las ganas de asistir a una nueva instancia, la calidad de los acuerdos finales, de los productos elaborados, etc. Nuestra recomendación: siempre es mejor holgado que justo y es preferible hacer dos o 3 instancias bien, que una apretada, a la rápida y mal. Pero, de nuevo, la máxima siempre la da el contexto.
- **Recursos:** esta es más facilita ¿qué recursos necesitamos para que la acción o técnica sea posible? Material audiovisual, equipos, una presentación de Power Point, una hoja de trabajo que tengo que llevar impresa, materiales de oficina, etc.
- **Responsable(s):** ¿quién se hará cargo de esta acción/técnica?, ¿una persona, un equipo?, ¿hay otras personas responsables de los recursos que se necesitan? La carta didáctica sirve no sólo para planificar, socializar y enriquecer la actividad, también puede ser útil para fundamentar y formalizar roles, responsabilidades y/o requerimientos.



## d. Habilidades que marcan la diferencia

Las habilidades que se requieren para facilitar una instancia participativa son muchas, pero aquí destacamos 6 que nos parecen pilares para el trabajo con juventudes que se encuentran en conflicto con la ley:

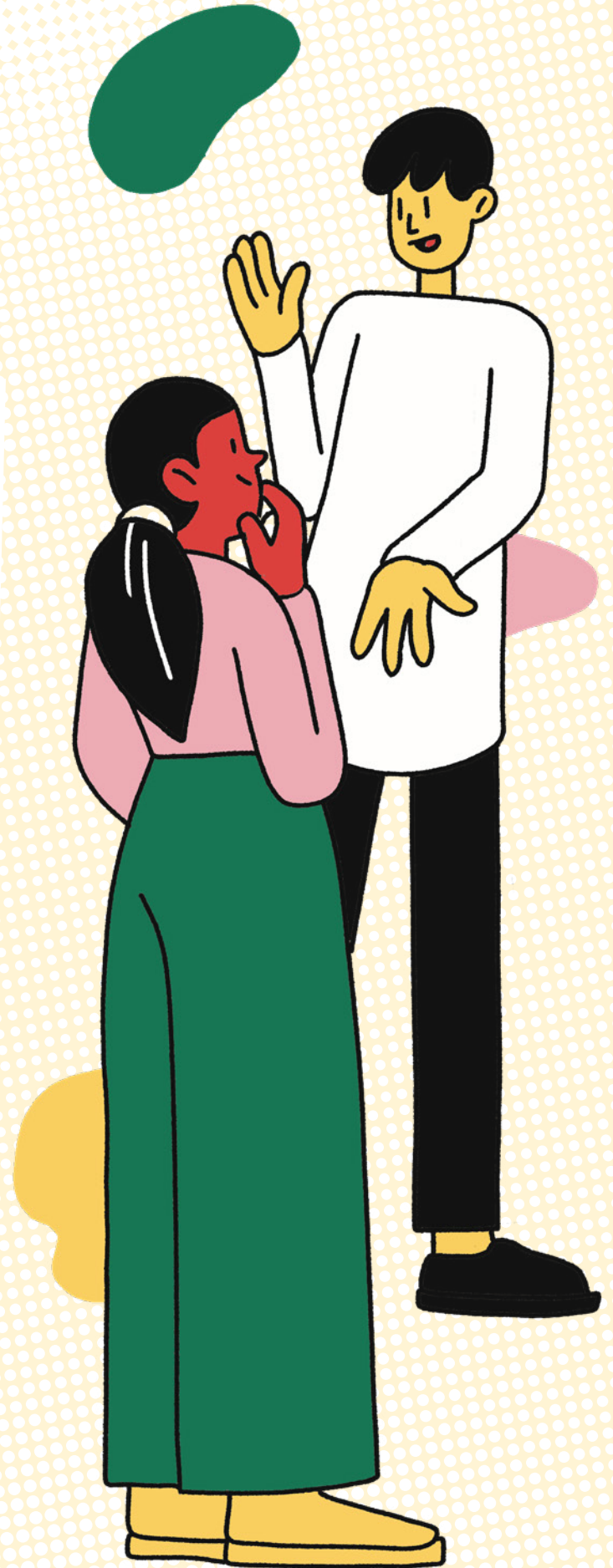
### La escucha activa

La comunicación entre personas siempre supone brechas, más cuando existen matrices culturales y prejuicios que las potencian. Sumado a eso, todas y todos tenemos en cierta medida nuestras propias *incompetencias conversacionales*<sup>16</sup>. La escucha activa, bien entendida e intencionada, es una habilidad que permite reducir estas brechas e incompetencias.

**Escuchar activamente es poner a disposición mis capacidades perceptivas e interpretativas para posibilitar y comprender con mayor amplitud el mensaje que se está comunicando, dejando de lado las expectativas, juicios y especulaciones que surgen mientras creemos escuchar.** Cuando oímos lo que queremos saber; cuando hacemos como que escuchamos, pero sólo queremos convencer al otro de nuestra postura, no estamos escuchando activamente.

Cuando escuchamos activamente lo hacemos con todos nuestros sentidos: con la postura corporal, los gestos faciales, los movimientos de las manos, nuestra mirada, nuestra capacidad de indagar, de preguntar, de reforzar y de agradecer. Ponerla en práctica cuando se facilita una instancia participativa demuestra no sólo la validación y el respeto por la otredad; es también un gesto de confianza, de reconocimiento y de atención que propicia el aporte de esa persona al diálogo y la construcción colectiva. Escuchar activamente es un aporte a la validación de las diferencias.

**16. ¡Otro video recomendado!** Te dejamos **aquí** el link de una interesante conferencia de Rafael Echeverría, autor del librazo *Ontología del Lenguaje*, donde nos habla de las incompetencias conversacionales, escucha activa y muchas cosas más.



## La conexión emocional y biográfica

Desde las lógicas racionalistas del mundo adulto, se tiende a pensar erróneamente que el trabajo o la intervención social debe excluir y/o limitar la emocionalidad de su quehacer, más aún cuando se trabaja con personas que se encuentran en una situación de conflicto con la ley. Nada más lejos de eso: somos una especie que basa su sistema racional en las emociones, por tanto, es fantástico pensar que podemos anularlas<sup>17</sup>.

Los autores de esta guía creemos que la cosa va por otro lado: debemos reconocer la emoción, ponerla en valor, gestionarla según nuestras posibilidades, emocionarnos con lo que hacemos, conectarnos emocionalmente con quienes trabajamos, con sus historias, procesos y sentires; contenerlas y agradecerlas cuando sea posible. Las emociones son una puerta hacia el profundo sentido de lo humano que alberga el quehacer sociocomunitario.

**Situados en el trabajo con juventudes, la conexión emocional puede ser una forma de aminorar las distancias, pero también una oportunidad de descubrirnos en ellas y ellos, de reencontrarnos con las y los jóvenes alguna vez fuimos y que aún nos habitan, de crecer como personas y profesionales.**

Por otro lado, la conexión emocional también responde a la necesidad del grupo de sentir que a quien facilita le importa genuinamente lo que ocurre en sus vidas, más cuando se trata de sujetos con biografías que suelen estar marcadas por la negligencia y el abandono.

Del mismo modo, no debemos olvidar que las instancias participativas orientadas a estos grupos, al provenir de una institucionalidad profundamente deslegitimada en sus lugares de origen, son vistas desde la desconfianza, generando rechazo, cuestionamiento y tensión. Como todo ser humano, las juventudes que están en conflicto con la ley necesitan confiar para participar. Sólo así podrán abrirse a una experiencia y embarcarse en un proceso.



**17. ¡Video recomendado!** Te dejamos **aquí** el link de una entrevista realizada al gran Humberto Maturana, donde nos habla de las emociones, la confianza y otras cosas más.

## La paciencia

Que en una actividad y/o proceso se cumplan todos los puntos de mi planificación en los tiempos previstos no quiere decir que haya existido una experiencia participativa genuina y satisfactoria.

La paciencia en el ejercicio de facilitación es clave, pero no desde su noción de tolerancia, de “tener que aguantar”, sino desde la aceptación y el reconocimiento de la diversidad, de tener calma y templanza para permitir que la construcción colaborativa emerja en sus propios tiempos, formas, soportes y/o lenguajes<sup>18</sup>. Algo distinto arriesga convertirse en un simulacro participativo, donde el foco está fijado en la asistencia, en la foto, en la rigidez de la planificación y/o en algún otro ámbito que es sólo funcional a quien convoca, dejando en segundo plano la experiencia participativa. Se trata, por tanto, de una habilidad que debe aflorar no sólo en la facilitación misma de una instancia, sino también en su planificación, diseño y ajustes intermedios. **En palabras de Maturana: amar es dejar aparecer, y la facilitación tiene mucho de eso.**



18. De este modo, la paciencia también nos permite poder observar, reconocer y/o aprender de ritmos y formas distintas de accionar, lo que es un aporte inconmensurable para el encuentro de miradas, conocimientos e historias de vida diversas, encuentro necesario para la construcción de un presente más colaborativo.



## La síntesis

Las instancias de participación sustantiva, mediadas por la escucha activa y la paciencia, siempre generan aportes: propuestas, acuerdos, disensos, quejas, reclamos y/o historias, que pueden ser expresadas en palabras, escritos, dibujos, representaciones, etc. Ante estos acerbos de información, quien facilita debe contar con la capacidad de rescatar los elementos centrales de cada contribución para elaborar una idea integrada que pueda devolver al grupo en distintos momentos de un encuentro.

Usada en el desarrollo de una dinámica participativa, por ejemplo, la síntesis puede permitir al grupo observar el producto de su intercambio, propiciando la decantación de acuerdos o disensos al ordenar la dispersión de opiniones. Del mismo modo, usada al final de un encuentro puede ayudar a hacer consciente la construcción colectiva, a dar sentido al trabajo realizado colaborativamente, reforzando la capacidad de avance y/o creación del grupo.

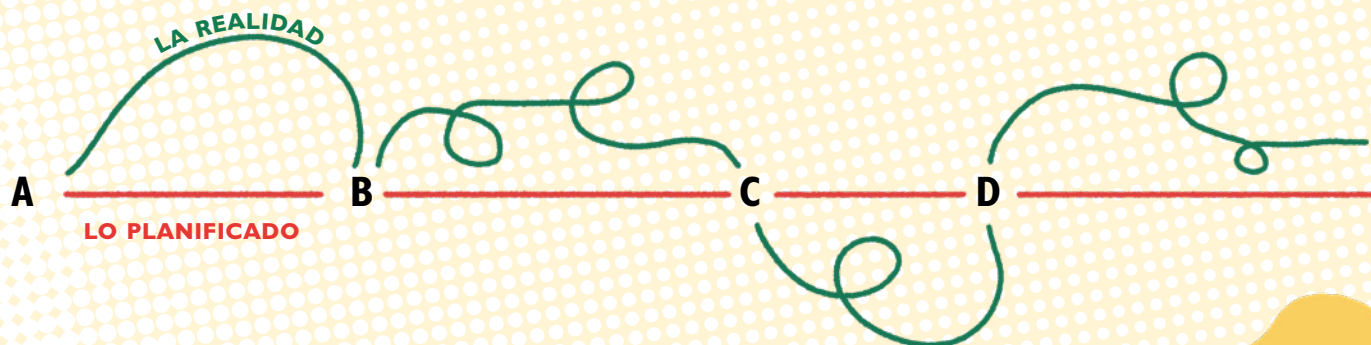
Ojo: estas devoluciones, que son como artesanías que se van puliendo con la práctica, la formación y la capacidad autocrítica de quien facilita, deben siempre ser elaboradas con un lenguaje pertinente al contexto y evitando la manipulación de los aportes realizados para fines personalistas o institucionales.

## La planificación analítica

Entendemos la planificación como un ejercicio vivo, flexible y sistemático que permite a quien facilita proponer y/o acordar objetivos alcanzables en plazos medibles. Si realmente queremos indagar en las experiencias participativas que estamos propiciando, debemos considerar actividades e indicadores de logro que permitan ver si se alcanzó el objetivo propuesto y en qué proporción (cantidad de personas que participaron efectivamente, tipo de interacciones, calidad de los aportes, percepción de satisfacción de quienes participan, etc.).

Por su parte, lo analítico implica poder observar el estado de avance de una actividad y/o proceso en relación a las dinámicas y emergentes propios del grupo y contexto, para valorar y establecer eventuales ajustes que actualicen la planificación inicial.

Como si de la elaboración de un mapa de navegación se tratase, es importante entender que el tránsito de un estado "A" a un estado "B" no es una línea recta, aun cuando así lo hayamos planificado y/o imaginado desde nuestro mundo adulto. Se trata, en cambio, de una serie de intervenciones planificadas y posteriormente analizadas que, mediadas por diversos factores y emergentes, van estableciendo un movimiento entre un estado y otro.



## La visión de vértice o visión estratégica

Esta habilidad permite mirar el momento presente como parte de una intervención más amplia, y tomar decisiones coherentes en base a esa perspectiva. Se puede entender en un nivel micro, como sería el desarrollo de una actividad específica, donde los emergentes e imprevistos del momento no deben hacernos perder de vista el marco de la actividad; o en uno más macro, donde los resultados de un encuentro específico deben observarse a la luz del objetivo general que persigue un proceso que se está acompañando en el tiempo.

Por cierto: esta búsqueda de coherencia estratégica no es sinónimo de rigidez. Los emergentes son propios del dinamismo de los sistemas vivos y requieren de la sensibilidad, flexibilidad y toma de decisiones de quienes facilitan, ya sea situados en el fragor de la actividad o en su análisis posterior. Lo importante es ir incorporando estos elementos tanto en la construcción y coherencia interna de la intervención que se está desarrollando, como en la necesaria autoobservación personal y/o grupal que requiere la facilitación de instancias orientadas a las juventudes.



### III. LAS TÉCNICAS



#### a. Principios para el uso de los artefactos y la aplicación de técnicas

La facilitación de experiencias grupales requiere de un **compromiso ético-metodológico** por parte de quienes la llevan a cabo, cualquiera sea el contexto en el cual se desempeñan. Esto quiere decir que la persona facilitadora debe ser consciente de que su quehacer tiene un impacto en la realidad colectiva e individual de los grupos con quienes trabaja y sus posibilidades presentes y futuras. Sin caer en el error del paternalismo, esta idea debe favorecer la autoobservación y la mejora constante por parte de quien facilita, su forma de relacionarse con los grupos de trabajo y los medios que utiliza.

A continuación, compartimos 4 principios que nos parecen claves para desarrollar y aplicar este importante compromiso:

## FLEXIBILIDAD

La aplicación de técnicas participativas mediadas por Artefactos Metodológicos no debe ser rígida. Ésta debe responder a las necesidades específicas de cada contexto, anticiparse y adaptarse a esa realidad local única e irrepetible. En este sentido, la técnica debe estar al servicio de la experiencia que se quiere facilitar y no al revés. La planificación que realice la persona que facilita o las instrucciones de un manual nunca deben estar por sobre los elementos emergentes que surgen de una experiencia participativa.

Dice relación con el encuadre y el espíritu con que se aplican las técnicas y Artefactos.

Si entendemos que la finalidad de la facilitación de grupos es el fortalecimiento de éstos, es importante que las reglas del juego sean conocidas y compartidas por todos. Para esto, quien facilita debe favorecer que l@s participantes comprendan tanto el desarrollo paso a paso de la técnica como el sentido e intencionalidad última para la cual fue aplicada. En este sentido, la presencia de «agendas ocultas» y la manipulación de los grupos con fines personalistas corrompen profundamente el espíritu y la finalidad de la facilitación de grupos.

## TRANSPARENCIA

## INTENCIONALIDAD

Los Artefactos y las técnicas que se les asocian deben ser utilizadas con una intención clara, un objetivo, y deben estar siempre al servicio de éste. Es decir, debe existir un efecto concreto que se quiere lograr con su aplicación, lo que nos remite a la importancia de realizar una preparación y diseño previo de las experiencias que se quieran facilitar. Si quien facilita la experiencia no tiene claridad de esta intención, la utilidad real de estas herramientas podría estar en entredicho.

Tanto las técnicas como los Artefactos deben usarse con un espíritu experimental. Es decir, si algo no tiene el efecto esperado, la conclusión no debe ser su omisión u anulación, si no su análisis y mejora. Una mentalidad experimental se preguntará qué ajustes son posibles de hacer para conseguir el efecto esperado y volverá a probar para observar resultados. De esta manera, se crea un ciclo recursivo, un círculo virtuoso que permite ir teorizando en la praxis e ir adquiriendo más elementos de análisis, tanto en quien aplica la técnica como en quienes participan de ella.

## EXPERIMENTALIDAD



## b. Técnicas para la Pelota Conversadora



# LA PALABRA RÁPIDA

Tiempo estimado  
10 - 15 minutos



U

B

P

A

J

V

N

F



## ¿Para qué puede servir?

- Para iniciar con energía una actividad.
- Para que l@s participantes se activen después de una actividad expositiva que haya requerido de mucha atención, o, simplemente, si vemos que la energía del grupo comienza a decaer.

## Procedimiento

1. Se forma un círculo con las y los participantes de pie, y se presenta la Pelota Conversadora: *una pelota especial, que sirve para jugar, pero también para conversar, compartir opiniones y una que otra sorpresa. Cuidémosla y cuidémonos cuando juguemos con ella.*
2. Quien facilita explica que lanzará la pelota a una persona diciendo una letra y quien la reciba debe decir en voz alta una palabra que comience con esa letra. Se determina o acuerda con el grupo un tiempo máximo de reacción, que pueden ser 3 segundos u otro lapso pertinente a sus necesidades.
3. Tras decir la palabra con la letra indicada, quien tiene la pelota debe lanzarla otra persona del grupo diciendo otra letra, y así.
4. Al tratarse de una técnica de activación, es importante que la persona que facilita mantenga el ánimo y la agilidad de la dinámica.
5. La técnica termina cuando todas las personas del grupo han participado.

## Preparación

Se debe contar con un espacio cómodo, limpio y despejado para realizar la actividad, ya que requiere estar de pie y moverse.

## Recomendaciones

- Se puede aumentar el dinamismo o la dificultad sumando más letras o proponiendo una temática general con que deban estar relacionadas las palabras.
- Si se dispone de un espacio al aire libre y el grupo no presenta problemas de movilidad, la técnica se puede realizar en formato "tombo": se define la letra, se lanza la pelota al aire nombrando a una de las personas del grupo, quien deberá correr a tomar la pelota, decir la palabra que se inicia con la letra escogida y de inmediato lanzarla al aire nuevamente nombrando a otra persona.
- Por su versatilidad y lógica activadora, es una técnica que puede ser usada en el momento de integración, o como transición entre ejercicios de una *actividad central*.

# LA PELOTA COPUCHENTA

Tiempo estimado  
15 - 30 minutos



## ¿Para qué puede servir?

- Para que el grupo se presente.
- Para conocer la disposición y/u opinión del grupo en relación a una temática que se desee abordar.
- Para conocer las expectativas del grupo sobre el taller que se realizará.

## Procedimiento

1. Se forma un círculo y se presenta la Pelota Conversadora: *una pelota especial, que sirve para jugar, pero también para conversar, compartir opiniones y una que otra sorpresa. Cuidémosla y cuidémonos cuando juguemos con ella.*
2. Quien facilita indica que l@s participantes deberán irse lanzando la pelota ágilmente y, cuando se dé la instrucción “¡PELOTA COPUCHENTA!”, la persona que la tenga deberá decir su nombre, sacar un papel de alguno de los bolsillos, leerlo en voz alta, y contestar la pregunta y/o o seguir la instrucción que se indica.
3. Respondida la pregunta o realizada la instrucción, se retira el papel y la pelota vuelve a circular en el grupo, hasta una nueva instrucción de quien facilita.
4. La dinámica termina cuando todo el grupo ha sacado un papel.

## Preparación

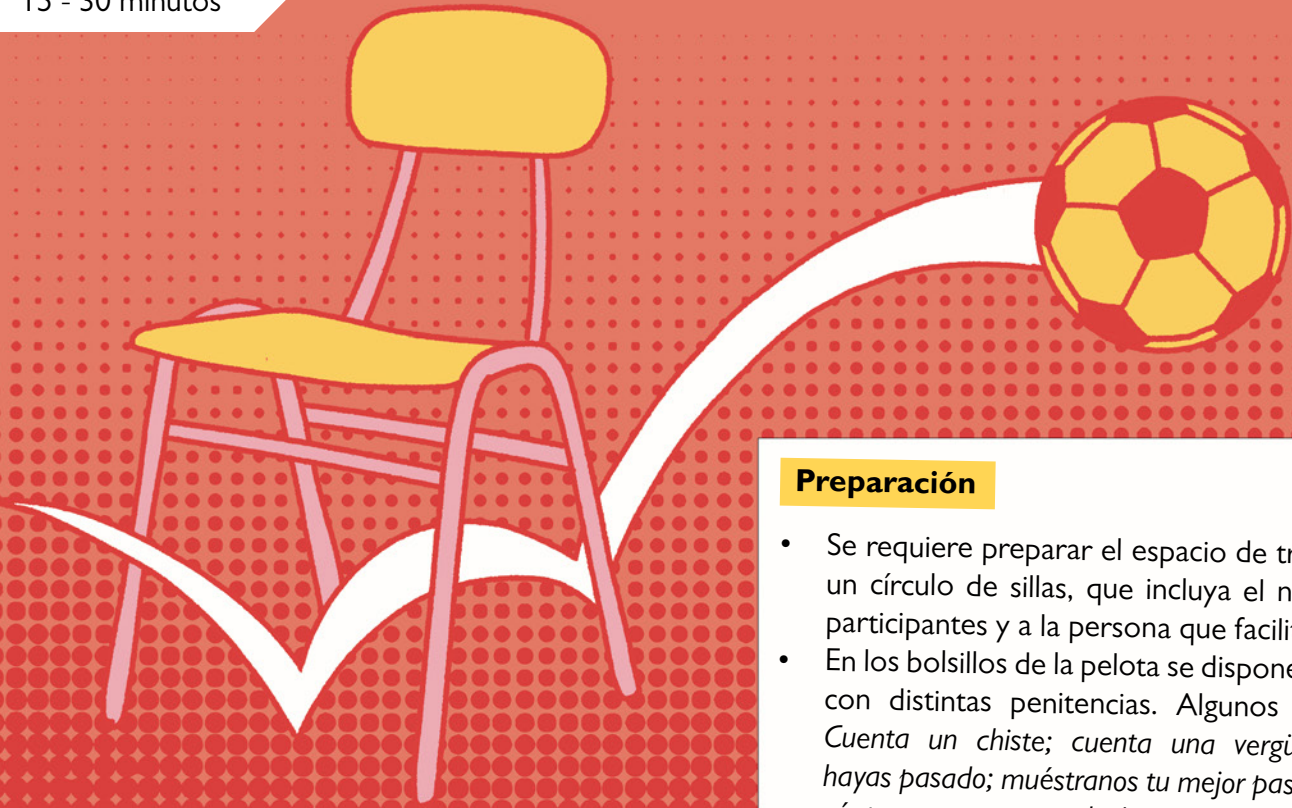
- Quien facilita debe preparar previamente preguntas que complementen la presentación de las y los participantes en papeles. Estas preguntas se escribirán en un post-it que deberá doblarse e insertarse en los bolsillos de la Pelota Conversadora. Algunas sugerencias: *Si tuvieras que ser un animal ¿cuál serías?; Si tuvieras que ser una emoción ¿cuál serías?; ¿Cuál es tu artista musical favorito?; Cuando salgas del centro ¿qué será lo primero que harás?; etc.*
- Si se desea conocer las expectativas y/o disposición del grupo en relación a una actividad que se realizará: *¿Qué esperas de esta actividad?; ¿qué te gustaría aprender hoy?; ¿con qué ánimo llegas a esta actividad?; ¿cuál es tu opinión sobre XXXXXX?;*
- Además de preguntas, podemos incluir penitencias o instrucciones que generen movimiento en el grupo. Por ejemplo: *Cuenta un chiste; cuenta una vergüenza que hayas pasado; muéstranos tu mejor paso de baile; hace 3 flexiones de brazos, etc.*
- Las preguntas e instrucciones se pueden repetir más de una vez, lo importante es que haya al menos un papel por participante.
- Las preguntas e instrucciones que se incluyan deben ser coherentes con la intención que se le dé a la técnica y las necesidades o características del grupo con el que se trabajará.

## Recomendaciones

- Si el número de participantes es mayor a la cantidad de papeles o bolsillos, se puede incorporar la siguiente variante: además de quien recibe la pelota y saca el papel, las personas que están a su izquierda y derecha también deben contestar la pregunta o llevar a cabo la instrucción que se da.
- En caso de que el grupo sea pequeño, se puede realizar otra variante: *tod@s* deben responder y/o llevar a cabo la instrucción que indica el papel, y jugar hasta que *tod@s* hayan sacado uno.
- Es una técnica ideal para ser utilizada en el momento de *integración*.

# GOOOOOOL Y PENITENCIA

Tiempo estimado  
15 - 30 minutos



## ¿Para qué puede servir?

- Esta técnica es ideal para distender la dinámica grupal sin perder el foco de atención del tema central que se esté abordando en un taller o sesión. Puede usarse como actividad central o complemento de ésta.

## Procedimiento

- Se pide a las y los participantes sentarse en las sillas del círculo.
- Quien facilita, sentado en una silla, toma la pelota y pregunta: *¿Quién ha jugado fútbol o pichanga?* Tras escuchar algunas respuestas, explica que hoy jugarán “Gooooool y Penitencia”, indicando que cada participante deberá jugar desde su puesto con los pies, impidiendo que la pelota pase por debajo de su silla e intentando hacer un gol pasando por debajo de la silla de otra persona del grupo.
- Quien reciba un gol debe sacar un papel de la Pelota Conversadora y hacer la penitencia que ahí se indica.
- Realizada la penitencia, se retira el papel usado y se reanuda el juego.

## Preparación

- Se requiere preparar el espacio de trabajo con un círculo de sillas, que incluya el número de participantes y a la persona que facilita.
- En los bolsillos de la pelota se disponen papeles con distintas penitencias. Algunos ejemplos: *Cuenta un chiste; cuenta una vergüenza que hayas pasado; muéstranos tu mejor paso de baile; cántanos una parte de la canción que te tenga pegado; hace 3 flexiones de brazos; te salvaste ¡sigue jugando!* Estas propuestas son sólo referenciales. Quien facilita debe considerar las características del grupo y ajustar las penitencias de forma tal que nadie se sienta incómodo o excluido.

## Recomendaciones

- En la preparación es posible escoger penitencias considerando recomendaciones del grupo. Abrir el diseño de las experiencias grupales a quienes participan puede ser muy favorable para lograr técnicas más pertinentes y sensibles a la realidad local.
- Dependiendo de la dinámica que previamente se observe en el grupo, la técnica puede presentarse como una competencia entre equipos. Se dividen de igual a igual, y cuando a un miembro del grupo le hagan un gol y deba sacar el papel, cualquier miembro del equipo puede realizar la penitencia. Los goles se acumulan por equipo.
- Dependiendo de la intencionalidad y objetivo del taller, la técnica puede complementarse con preguntas que favorezcan la indagación y/o reflexión en torno a las temáticas que se estén revisando.

# QUEMADITAS CONVERSADORAS

Tiempo estimado  
30 - 45 minutos



## ¿Para qué puede servir?

- Activar al grupo tras un momento de exposición de contenidos, complementando una actividad central.
- Promover el diálogo y la reflexión sobre alguna temática que se esté revisando mediante el juego, en el momento de síntesis o cierre de un taller.

## Procedimiento

1. La mitad del grupo forma un círculo amplio. La otra mitad se coloca en el interior.
2. Quien facilita explica la actividad: las personas del círculo exterior manejarán la pelota, y deben tratar de “quemar” a quienes están dentro lanzándoles la pelota, sin moverse de su lugar. Las personas que están dentro del círculo deben tratar de no ser “quemadas” y pueden moverse libremente, sin salir del círculo. Si la pelota “quema” a alguien, la persona debe sacar un papel, guardarlo e intercambiar posición con quien la haya lanzado. Si alguien del centro atrapa la pelota con las manos cuando se la lanzan, también debe intercambiar posición con el lanzador, pero sin sacar papel. Así todos tienen la posibilidad de estar dentro y fuera.
3. Cuando todo el grupo tenga un papel, se pasa al siguiente momento de la actividad: un círculo de conversación.
4. El grupo se reúne y toma asiento, formando un círculo. Por turnos, cada participante deberá abrir su papel, leer lo que dice en voz alta y contestar la pregunta y/o realizar la penitencia. La actividad finaliza cuando todo el grupo haya leído su papel.

## Preparación

- Se debe contar con un espacio amplio, seguro y despejado para realizar la actividad, ya que requiere de movimiento.
- La persona que facilita deberá haber preparado y guardado en los bolsillos de la pelota preguntas relacionadas con la temática que se haya revisado en el taller. Algunos ejemplos: *¿Qué fue lo que más te gustó del tema revisado? ¿Qué fue lo que menos te gustó? ¿Qué opinas sobre xxxxxx? ¿Qué emociones te genera xxxxxx? ¿Has tenido alguna vivencia relacionada con la temática? ¿Cómo se vive esta temática en tu barrio?* Estas propuestas son sólo referenciales. Quien facilita, debe escoger y/o crear preguntas que sean pertinentes a las características del grupo y/o la intencionalidad de la actividad que se realizará.
- A demás de preguntas, pueden incluirse penitencias. Algunos ejemplos: *Cuenta un chiste; cuenta una vergüenza que hayas pasado; muéstranos tu mejor paso de baile; cántanos una parte de la canción que te tenga pegado; hace 3 flexiones de brazos; te salvaste ¡no tienes penitencia!*

## Recomendaciones

- Quien facilita debe tener una aproximación previa a las capacidades de lectoescritura y abstracción del grupo, de manera de acompañar a quienes presenten problemas de lectura y proponer preguntas abordables que promuevan el interés y la participación.

# LA PELOTA EVALUADORA

Tiempo estimado  
10 - 15 minutos



## ¿Para qué puede servir?

- Para que l@s participantes evalúen el desarrollo, los contenidos y/o su experiencia en una sesión o taller.
- Conocer el involucramiento, incorporación de contenidos y/o implicación del grupo en el taller o en el programa.

## Procedimiento

1. Se forma un círculo.
2. Quien facilita indica que se debe hacer circular la pelota ágilmente, en distintas direcciones, y cuando él o ella aplaude, la persona que tenga la pelota debe sacar un papel, leerlo en voz alta y contestar la pregunta o seguir la instrucción que se indica.
3. Cuando la persona responde o hace lo que indica el papel se vuelve a poner en circulación la pelota hasta un nuevo “aplauzo” de quien facilita.
4. La dinámica termina cuando todo el grupo ha participado.

## Preparación

- Quien facilita debe preparar previamente preguntas evaluativas en papeles que deberán ser doblados e insertados en los bolsillos de la Pelota Conversadora. Algunos ejemplos: *¿Qué te pareció esta sesión o taller?* *¿Qué es lo que más te gustó del taller?* *¿Qué es lo que menos te gustó del taller?* *¿Cómo podemos aplicar estos contenidos en nuestra vida diaria?* Estas propuestas son sólo referenciales. Quien facilita, debe escoger y/o crear preguntas que sean pertinentes a las características del grupo y/o la intencionalidad de la actividad que se realizará.
- Las preguntas se pueden repetir más de una vez. Lo importante es que haya al menos un papel por participante.

## Recomendaciones

- Dependiendo de las características del grupo, quien facilita puede abrir algunas preguntas que considere más relevantes al diálogo común, para que todos los jóvenes puedan compartir su opinión.

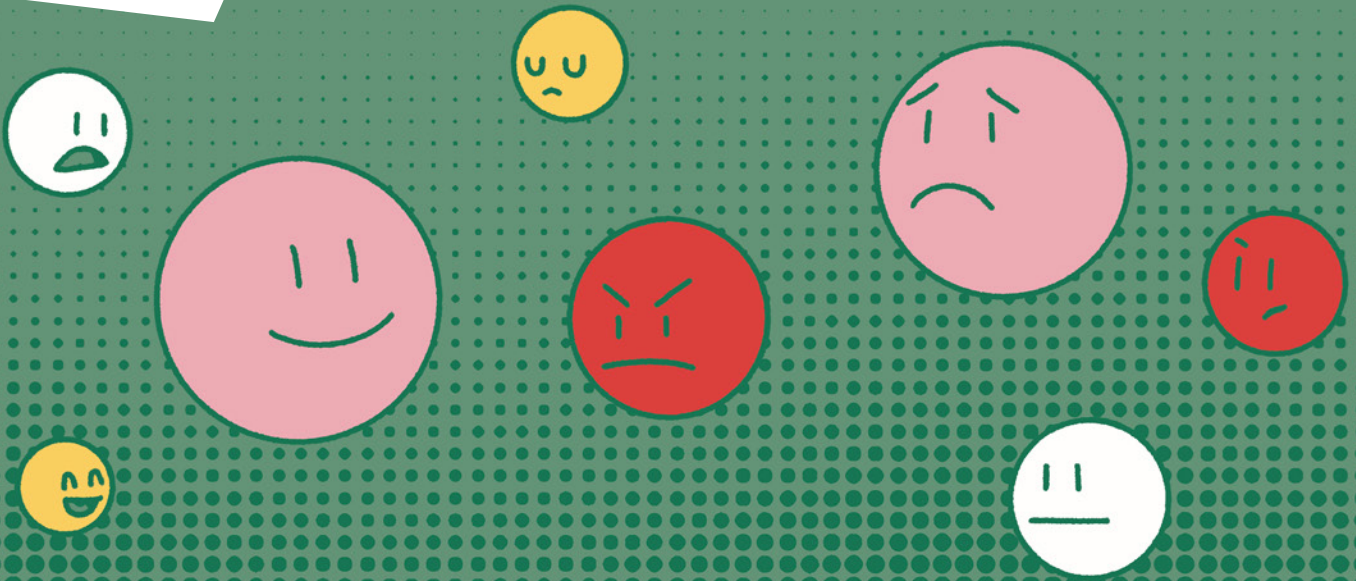


### c. Técnicas para el Set de Cartas



# ¿CÓMO ME SIENTO HOY?

Tiempo estimado  
10 - 30 minutos



## ¿Para qué puede servir?

- Para iniciar una actividad dialogando sobre el ánimo y/o la disposición con la que llega cada participante. Es una técnica ideal para el momento de integración.
- Con un par de ajustes sencillos, se puede convertir en una técnica de retroalimentación para ser utilizada al final de un taller, utilizando la pregunta *¿Qué carta representa cómo te sentiste en el taller de hoy?*

## Procedimiento

1. El grupo forma un círculo alrededor de las cartas.
2. La persona que facilita pide a quienes participan mirar las tarjetas y elegir mentalmente una o varias que respondan a la siguiente pregunta: *¿Qué fotografía representa mi estado de ánimo hoy?* Se dan unos minutos para que las y los jóvenes puedan escoger su carta con calma.
3. Por turnos, cada participante debe indicar la o las tarjetas que eligió y comentar porqué.
4. Termina la actividad cuando todo el grupo haya comentado la carta que escogió.

## Preparación

- Se requiere de un espacio privado y tranquilo, que permita a quienes participan conectarse con la actividad, expresar su sentir y escuchar el de los demás.
- Quien facilita debe distribuir las cartas sobre una superficie: puede ser en el suelo, sobre una mesa, etc. Lo importante es que todo el grupo pueda verlas con claridad.

## Recomendaciones

- En este tipo de actividades, donde invitamos a las y los jóvenes a compartir con el resto sus emociones y sentires, es especialmente importante terminar agradeciendo la participación, y recordándoles la importancia de conectar y conversar sobre las emociones que vivimos, sean éstas agradables o no.

# MI VIDA FUTURA

Tiempo estimado  
30 - 45 minutos



## ¿Para qué puede servir?

- Para indagar en los proyectos vitales de las y los jóvenes.
- Para favorecer una mayor vinculación en el grupo.
- Para fortalecer los procesos socioeducativos que se estén desarrollando con las y los jóvenes.

## Procedimiento

1. El grupo forma un círculo alrededor de las cartas.
2. Quien facilita invita a las y los jóvenes a observar detenidamente las cartas para escoger mentalmente una o más que respondan a la pregunta *¿Cómo quiero que sea mi vida en el futuro?* Para favorecer una mayor orientación, es posible complementar esta pregunta con otras como: *¿Qué me gustaría hacer?* *¿Cómo me gustaría sentirme?* *¿Con quién quiero estar?*
3. Se dan algunos minutos para que el grupo pueda recorrer el espacio observando las cartas. Pueden tomarlas, pero dejándolas de vuelta en su lugar para que todos puedan verlas.
4. Cuando todo el grupo ha escogido sus cartas se vuelve a armar el círculo, esta vez sentados o en una posición cómoda que favorezca la conversación.
5. Por turnos, cada joven debe comentar cuáles son las cartas que ha escogido y por qué.
6. Cuando todos hayan hecho su aporte, es posible abrir un espacio de diálogo y reflexión en torno a estos deseos futuros con preguntas como: *¿Qué cosas que existen en mi presente facilitan llegar a ese deseo futuro (habilidades personales, oportunidades del entorno, etc.)?* *¿Qué cosas que existen en mi presente dificultan llegar a ese deseo futuro (aspectos personales, aspectos del entorno)?* *¿Qué cosas debemos hacer hoy para lograr ese proyecto futuro?* *¿Quiénes pueden ayudarme a llegar a ese deseo futuro?*

## Preparación

- Para esta actividad se requiere el Set de Cartas por el lado de las fotografías.
- Es necesario un espacio privado y tranquilo, que permita a quienes participan conectarse con la actividad, expresar su sentir y escuchar el de los demás.
- Un poco de música tranquila de fondo puede favorecer el involucramiento del grupo. Te recomendamos escoger algo que no tenga letras, para disminuir las posibilidades de desconcentración.
- Quien facilita debe distribuir las cartas sobre una superficie: puede ser en el suelo, sobre una mesa, etc. Lo importante es que quienes participan puedan verlas con claridad.

## Recomendaciones

- Cuando se trata de exponer sentires y pensamientos personales es importante ofrecer espacios que sean voluntarios, evitando obligar a las y los jóvenes a participar. Del mismo modo, es importante promover la atención y el respeto entre quienes participan, recordando siempre agradecer y reforzar positivamente a quienes hacen sus aportes.

# LA SILLA DE LOS PERSONAJES

Tiempo estimado  
45 - 60 minutos



## ¿Para qué puede servir?

- A partir de un ejercicio de juego de roles, favorecer una reflexión y conversación en torno a la diversidad y los distintos puntos de vista que pueden existir en un grupo de personas sobre una temática.
- Otros temas que podrían abordarse a través de esta técnica: los prejuicios, la comunicación verbal y no verbal, inclusión, tolerancia, empatía, etc.

## Preparación

- Para esta actividad se requiere el Set de Cartas por el lado de las caricaturas.
- Quien facilita debe elaborar previamente al menos 4 tarjetas con frases en relación a alguna temática en particular que podrían ser abordadas en un formato de debate (Ej. *los jóvenes de hoy en día son flojos; encontrar trabajo es cosa fácil.*). Es relevante que los temas sean pertinentes a las realidades locales de las y los jóvenes, para favorecer su involucramiento.
- Se deben ubicar 2 grupos de sillas que estén frente a frente, según la cantidad de participantes. Un grupo de sillas se identifica con un cartel que diga "A FAVOR", el otro, "EN CONTRA". Por último, sobre cada silla se debe poner un personaje distinto de las ilustraciones disponibles en el Set de Cartas.





## Procedimiento

1. El grupo se divide entre los dos grupos de sillas dispuestos. De este modo, algunas personas quedarán en las sillas del lado “A FAVOR” y otras del lado “EN CONTRA”, cada una con una carta de personaje en sus manos.
2. Quien facilita explica que realizarán un breve juego de roles, donde deberán demostrar sus capacidades de actuación poniéndose en el lugar de un personaje y opinar a favor o en contra de una temática al azar. La idea es tratar de hacerlo en serio, que sea creíble y concentrarse en las opiniones que tienen que dar, recordando siempre que es una actuación, y que nada de lo que digan representa su verdadera opinión sobre el tema en cuestión.
3. Se saca una carta de tema al azar. Esto puede hacerlo quien facilita o algún participante.
4. Todas las personas que participen deberán interpretar posturas a favor o en contra del tema según el lado en que estén sentados, poniéndose en todo momento en el lugar del personaje de su tarjeta (sexo y rango etario aproximado). Deben opinar por turnos y escuchar los aportes de los demás; quien facilita cumple el rol de moderador. En caso de que sean grupos muy grandes, se puede definir un número máximo de personas que deben participar por cada tema.
5. Una vez agotada la conversación, los grupos invierten sus roles y se saca una nueva tarjeta de tema. Según el ánimo e involucramiento del grupo, se pueden realizar entre dos y cuatro rondas.
6. Terminadas las rondas, se invita a realizar una reflexión final en torno al ejercicio realizado. Algunas preguntas que podrían ser útiles:  
*¿Cómo se sintieron interpretando a sus distintos personajes? ¿Nos solemos poner en el lugar de los demás? ¿Cómo nos sentimos cuando alguien no opina lo mismo que yo? ¿Cómo lo enfrentamos? ¿Somos realmente empáticos? ¿Qué debemos mejorar en este aspecto? ¿Cómo podríamos lograr esas mejoras?*



## Recomendaciones

- Para motivar la participación e interpretación de los grupos podría servir preparar algún premio que se entregue al grupo que realice las interpretaciones más convincentes.
- Para favorecer la conexión con los respectivos personajes, una vez que esté definido el tema, quien facilita puede proponer que l@s participantes observen la carta un momento y se imaginen a alguien que conozcan de ese sexo y rango etario. Algunas preguntas que pueden ayudar: *¿Qué necesidades tiene esta persona? ¿Qué cosas le gustaría o no en relación a este tema? ¿Qué emociones sentiría en una conversación como esta?*
- Interpretar un rol no es algo sencillo. Es normal sentir vergüenza. Para que esto no inhiba la experiencia del grupo, es importante no obligar a nadie a hacer el juego de rol, y que cada un@ interprete el papel como más le acomode. Otro aspecto importante es cuidar que la actividad no se convierta sólo en una humorada, evitar que se generen dinámicas de bullying entre los participantes, y que se realicen caricaturas ofensivas y/o discriminatorias sobre los personajes que se interpretan.
- Dependiendo de la dinámica que previamente se observe en el grupo, la técnica puede presentarse como una competencia entre equipos.

# UNA FOTOGRAFÍA, UNA HISTORIA

Tiempo estimado  
30 - 45 minutos



## ¿Para qué puede servir?

- Para favorecer mayor cercanía con el grupo mediante las historias que marcan nuestras vidas y los aprendizajes que nos dejan.
- Puede utilizarse como actividad central, haciendo los ajustes que correspondan según el objetivo específico de la actividad que se quiera realizar.

## Procedimiento

1. El grupo forma un círculo alrededor de las fotografías.
2. Es posible introducir la actividad más o menos así: *Contar historias es una manera de acercarnos y relacionarnos con quienes nos rodean. Con las historias contamos nuestras experiencias, compartimos nuestra visión del mundo, nuestros pensamientos y cosas que hemos aprendido, creando un momento de reflexión y convivencia. Las historias crean relaciones humanas, grupos, sociedades, civilizaciones. Hace millones de años nuestros antepasados lo hacían alrededor de una fogata, hoy lo haremos aquí, reunidos en este lugar.*
3. Luego, se le solicita a las y los participantes que observen detenidamente las cartas y elijan mentalmente una que les recuerde alguna anécdota, historia y/o experiencia personal que los haya marcado, para bien o para mal, y les haya dejado un aprendizaje de vida. Se dan 5 minutos para esto.
4. Cuando todas y todos hayan escogido su carta, se invita a que, por turnos, cada participante cuente la historia que eligió y el aprendizaje que le dejó.
5. Cuando todo el grupo haya compartido su historia, se invita a una reflexión a partir de preguntas como las siguientes: *¿Qué historia les llamó más la atención? ¿Por qué? ¿Cómo pueden influir nuestras experiencias en la forma en que vemos la vida? ¿Qué tipo de historias nos gustaría vivir más? ¿Por qué? ¿Qué tipo de historias no nos gustaría volver a vivir? ¿Por qué?*

## Preparación

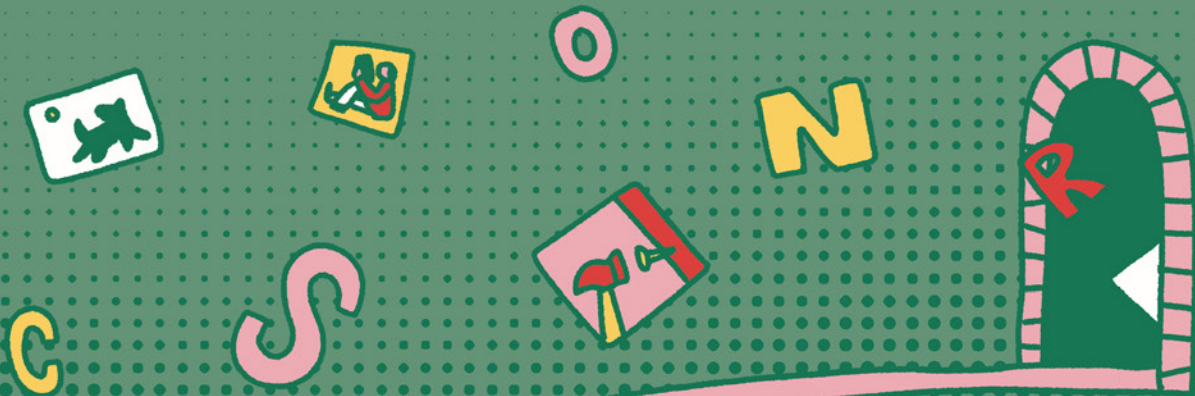
- Se requiere de un espacio privado y tranquilo, que permita a quienes participan conectarse con la actividad, expresar su sentir y escuchar el de los demás.
- Un poco de música tranquila de fondo puede favorecer el involucramiento del grupo. Te recomendamos escoger algo que no tenga letras, para disminuir las posibilidades de desconcentración.
- Quien facilita debe distribuir las cartas sobre una superficie: puede ser en el suelo, sobre una mesa, etc. Lo importante es que quienes participan puedan verlas con claridad.

## Recomendaciones

- Según el objetivo específico que tenga la actividad, es posible enmarcar las historias que se cuenten en relación a un tema en particular (Ej.: historias que hemos vivido con nuestra familia, historias del ámbito educativo o laboral, historias que hemos vivido al interior del centro, etc.). Las preguntas para la reflexión final deben modificarse para estar en coherencia con este encuadre.
- Dados los contenidos que pueden abrir este tipo de técnicas que indagaran en la experiencia emotiva de las y los jóvenes, es importante que quien facilite cuente con herramientas de contención.

# EL TÚNEL DE LAS IMÁGENES Y LAS PALABRAS

Tiempo estimado  
30 - 45 minutos



## ¿Para qué puede servir?

- Para generar una conversación final o una despedida de manera distinta y emotiva.
- Para hacer una síntesis grupal de los aprendizajes más personales de un taller o programa.

## Procedimiento

1. El grupo, de pie, forma un círculo alrededor de las fotografías.
2. La persona que facilita puede introducir el ejercicio indicando que es *el momento de cerrar la experiencia* y estas imágenes nos conectan con nuestras emociones y sentires. Les invitamos a escoger mentalmente una carta que les permita expresar un mensaje final de despedida para este taller, jornada o programa.
3. Se dan unos minutos para que el grupo pueda observar las cartas con detención. Pueden caminar o moverse entre ellas si lo necesitan y si el espacio lo permite.
4. Una vez que han escogido las cartas, se solicita al grupo formar un túnel humano, separándose en 2 filas que se miran frente a frente. Se debe definir un extremo final y otro de inicio.
5. Quien facilita explica este segundo momento de la actividad: desde el extremo inicial del túnel, cada participante deberá ir pasando de manera individual, lentamente y con los

## Preparación

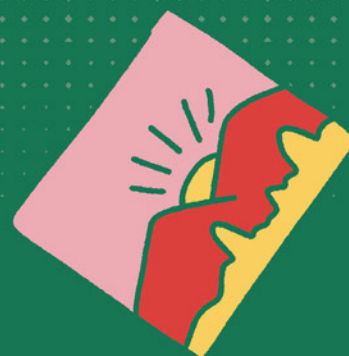
- Esta técnica requiere del Set de Cartas, usado por el lado de las fotografías.
- Un poco de música tranquila de fondo puede favorecer el involucramiento del grupo. Te recomendamos escoger algo que no tenga letras, para disminuir las posibilidades de desconcentración.
- Quien facilita debe distribuir las cartas sobre una superficie: puede ser en el suelo, sobre una mesa, etc. Lo importante es que todo el grupo pueda verlas con claridad.

ojos cerrados. A medida que avanza, quienes forman el túnel deben irle dando mensajes positivos a quien pasa por el túnel: frases positivas, de agradecimiento, destacar alguna cualidad positiva de la persona, etc. Los mensajes pueden decirse al oído o a viva voz. Cuando la persona llega al final del túnel, debe indicar cuál es su carta y dar su mensaje de cierre y/o despedida al grupo, para luego pasar a formar parte del túnel. Sólo en este momento comienza el recorrido de una nueva persona desde el extremo inicial.

6. Por las características de la actividad, y dependiendo de las características del grupo, podría ser importante subrayar algunas normas: no ser ofensivos y hacer un esfuerzo por tomarse la actividad en serio.
7. La actividad finaliza cuando todo el grupo ha pasado por el túnel.

## Recomendaciones

- Al tratarse de una actividad que puede generar momentos emotivos, es importante poder realizarla con tranquilidad y estar preparados para contener o, si corresponde, dar un abrazo.
- En las técnicas de evaluación o cierre siempre es un aporte que la persona que facilita pueda dar un mensaje final que sintetice y/o relacione algunos comentarios hechos por quienes participan, vinculándolos a los aprendizajes que se pueden haber generado en el taller o programa y sus objetivos.
- La emoción es un componente central de la experiencia humana y no debe ser evitada ni rehuída por quien facilita un taller o proceso grupal. Bien acompañada e integrada, puede fortalecer el nivel de identificación de las y los jóvenes con el taller, robustecer la confianza del grupo y/o profundizar su adhesión o interés en el proceso que se está llevando a cabo. Eso sí, es importante contar con conocimientos previos para abordar y guiar estas oportunidades de la mejor manera.



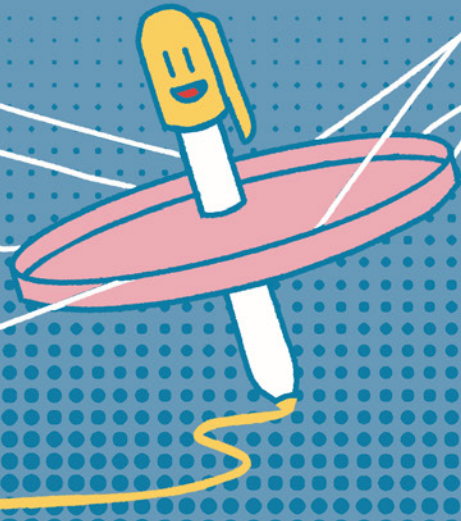


**d. Técnicas para la Base de Coordinación**



# EL DIBUJO COLABORATIVO

Tiempo estimado  
30 - 45 minutos



## ¿Para qué puede servir?

- Para distender al grupo en torno a un desafío colaborativo.
- Para dar pie a una conversación sobre la importancia de la colaboración, del trabajo en equipo, de comunicarnos bien con otras personas.

## Procedimiento

1. Quien facilita invita al grupo a participar de una actividad distinta: la elaboración de un dibujo colaborativo. Para eso, se presenta la base de coordinación, mostrando sus partes y explicando cómo se utiliza. Puedes encontrar esta información en el apartado *Los Artefactos Metodológicos / Base de Coordinación* de esta guía.
2. Se indica el dibujo y/o creación que deberá realizar el grupo, y que debe ser previamente definida por quien facilita. Se pueden dar entre 15 y 20 minutos para esto, según las características del grupo. En caso de haber formado un Grupo Observador, se indica que deben mirar con atención las cosas que hace el Grupo Base para lograr el desafío.

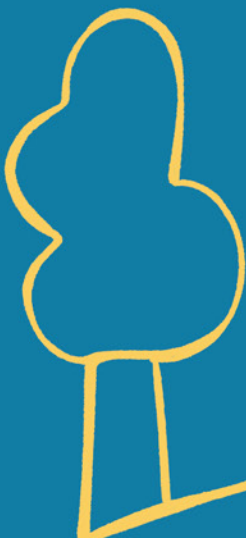
## Preparación

- Se necesita la Base de Coordinación en su modalidad plumón y un papelógrafo por cada grupo que vaya a realizar el dibujo.
  - Quien facilita debe definir previamente qué tipo de dibujo o creación deberá realizarse colaborativamente, considerando el objetivo de la actividad y las necesidades particulares del grupo. Puede ser acordar un nombre para el grupo, para luego escribirlo; hacer un dibujo que los represente, o dibujar algo concreto, pero a su pinta: una casa, un árbol, etc. ¡Las oportunidades son muchas!
  - Según la cantidad de participantes, se puede considerar armar 2 tipos de grupo: uno que esté realizando el dibujo (Grupo Base), y otro que los esté observando (Grupo Observador). La base funciona bien para un grupo de 3 a 8 personas. Si son más personas y se dispone sólo de una base, se sugiere armar un Grupo Observador.
3. En caso de haberse formado un Grupo Observador, una vez iniciado el desafío es posible realizar intercambios entre ambos grupos para que todos puedan participar de la creación colectiva, además de agregar dificultad a la coordinación del Grupo Base. Se sugiere hacer los cambios de manera esporádica (cada 5 minutos, aprox.), para permitir la adaptación del grupo.
  4. Terminada la creación colaborativa, se realiza un plenario para comentar lo vivido y observado. Algunas preguntas que pueden servir: *¿Cómo les fue? ¿Qué simboliza lo que crearon? ¿Qué cosas llamaron su atención cuando les tocó observar? ¿Qué sintieron cuando les tocó dibujar? ¿Cómo se vinculan estas experiencias y sentires con el desafío de trabajar en equipo y de manera asociativa?*



## Recomendaciones

- Si el grupo es de más de 8 personas y se dispone de más de una base de coordinación, se pueden formar sólo Grupos Base para que realicen las creaciones en paralelo. En la reflexión final, cada grupo puede presentar su creación y responder preguntas en torno a la experiencia y el objetivo específico que se haya definido para la técnica.
- El Grupo Observador puede utilizarse con el objetivo de incorporar a la actividad a personas que por diversas circunstancias no puedan o no quieran participar de la creación colaborativa. De ser así, pasa a ser un rol fijo en la actividad y su aporte debe ser igualmente incorporado. Del mismo modo, es importante destacar el rol de observación, justificándolo en la relevancia de prestar atención a cómo hacemos las cosas para poder mejorar.
- La clave en este tipo de técnicas es no proponerlas sólo como un momento recreativo, si no intencionarlas a partir de las analogías y semejanzas que surgen en la realidad diaria (la importancia de trabajar en equipo para lograr objetivos, la colaboración como medio para una mejor convivencia, etc.)



# EL LABERINTO

Tiempo estimado  
30 - 45 minutos



## ¿Para qué puede servir?

- Para distender al grupo en torno a un desafío colaborativo.
- Para justificar desde la experiencia una conversación sobre distintas temáticas posibles: la colaboración, el cumplimiento de objetivos comunes, la importancia de la buena comunicación para coordinarnos con otros, qué sentimos y cómo actuamos bajo presión, etc.

## Procedimiento

1. Quien facilita invita al grupo a participar de una actividad distinta: deberán recorrer un laberinto de una manera colaborativa. Para eso, se presenta la base de coordinación, mostrando sus partes y explicando algunas normas para su uso. Puedes encontrar esta información en el apartado *Los Artefactos Metodológicos / Base de Coordinación* de esta guía.
2. Se explica que el grupo deberá recorrer de ida y vuelta el laberinto dibujado en el papelógrafo, marcando su recorrido con el avance del plumón. Si el plumón toca los bordes del pasadizo o sale de él, deben regresar al inicio. Se da un tiempo máximo de 5 minutos para realizar el recorrido.
3. Si al grupo se le hace complicado el desafío, quien facilita puede detener el ejercicio y dar 10 minutos para que el grupo analice la situación y elabore una estrategia que les permita lograr el objetivo. Pueden incorporar objetos externos.
4. Terminada la actividad se realiza un círculo de conversación para reflexionar sobre lo vivido. Es importante orientar el análisis hacia las analogías que pueden realizarse con la vida diaria: *¿Cómo se sintieron? ¿Cómo influye la coordinación del grupo en el logro del desafío? ¿A qué puede parecerse esto en la vida real? ¿Qué debemos mejorar para lograr nuestros propios objetivos en la vida? ¿Cómo podemos hacerlo?*

## Preparación

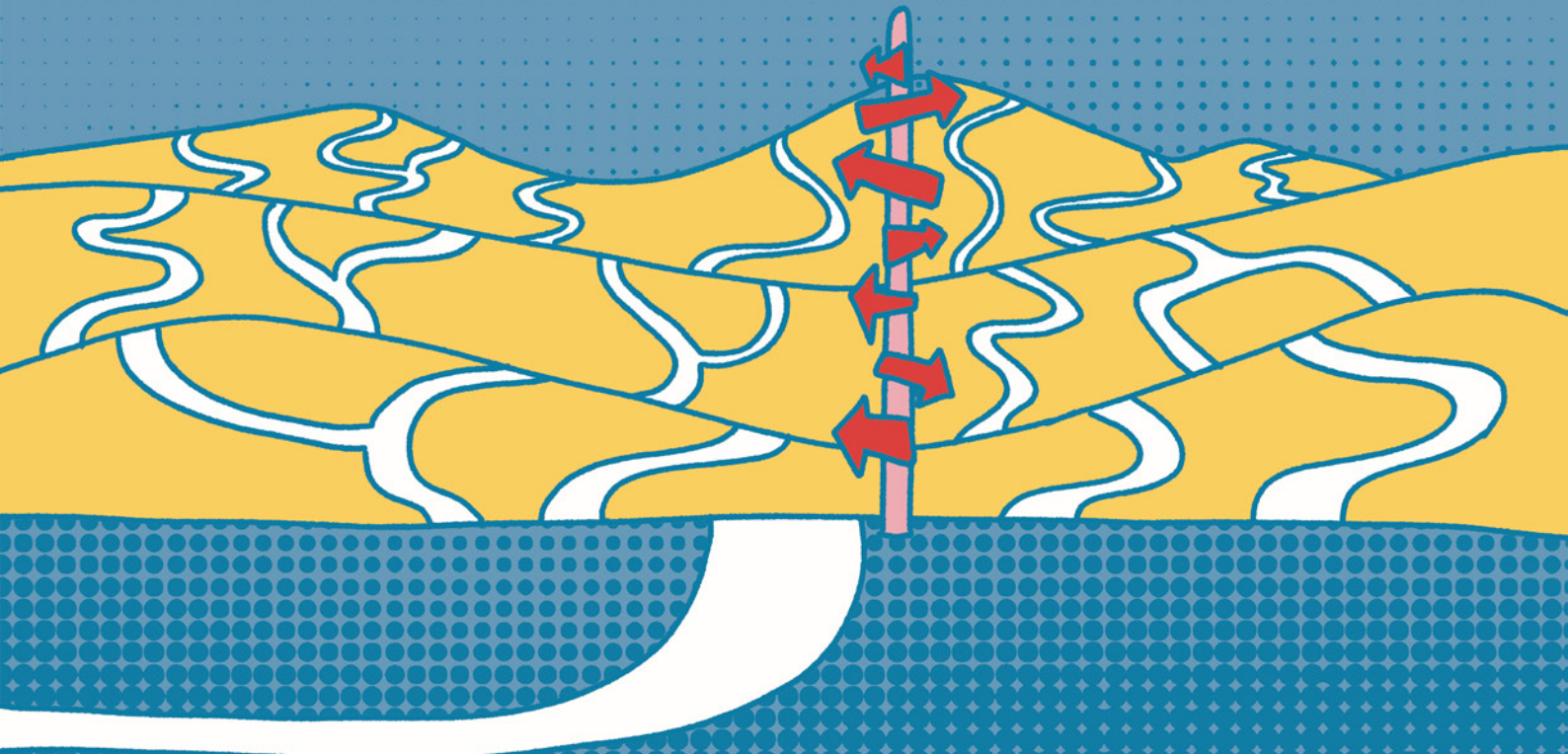
- Se requiere la Base de Coordinación en su modalidad plumón y un papelógrafo por grupo.
- Previamente, quien facilita debe dibujar en un papelógrafo un camino con hartas curvas, que vaya de un extremo al otro. El camino no debe tener más de 10 cms de ancho, e idealmente debe ser de un color distinto al del plumón que se ocupará en la Base.
- Al igual que en la técnica del Dibujo Colaborativo, dependiendo del tamaño del grupo y de la disponibilidad de bases, es posible armar grupos de observación o sumar grupos que trabajen con la base en paralelo.

## Recomendaciones

- Se puede agregar dinamismo y complejidad al ejercicio vendando a uno o más participantes.
- Es una técnica que aporta con diversas analogías que pueden enriquecer una conversación o ejercicio posterior: cómo el trabajo colaborativo y la planificación pueden lograr mejores decisiones y el alcance de objetivos mayores, cómo nos coordinamos con otras personas para lograr lo que queremos, cómo actuamos cuando estamos bajo presión, cómo nos comunicamos, cómo cada individuo aporta a lo colectivo desde su propia experiencia y aprendizajes, etc.

# LOS CAMINOS DE LA VIDA

Tiempo estimado  
30 - 45 minutos



## ¿Para qué puede servir?

- Para distender al grupo en torno a un desafío colaborativo y generar un espacio de diálogo para compartir opiniones y sentires en relación a temas como la colaboración, los obstáculos que se nos presentan en la vida y las actitudes que tenemos frente a ellos, cómo actuamos cuando estamos bajo presión, etc.

## Preparación

- Para esta técnica es necesario disponer de la Base de Coordinación en modo pelota. En la sección *Los Artefactos Metodológicos / Base de Coordinación* puedes encontrar más indicaciones sobre esto.
- Quien facilita debe haber preparado previamente un espacio físico exterior o interior donde pueda ubicarse un punto de inicio y otro de término para el recorrido de los grupos.
- En el punto de inicio se pondrá una pelota de ping pong u otra similar. En el punto de término un recipiente pequeño de cualquier tipo donde ésta pueda ser depositada al final del desafío.
- En el trayecto entre ambos puntos deben incorporarse obstáculos que hagan más desafiante el trayecto para el grupo (usando sillas, mesas, escobas, etc.), con el fin de que los grupos deban coordinarse y comunicarse para cumplir el desafío.
- Al igual que en la técnica del Dibujo Colaborativo, dependiendo del tamaño del grupo, es posible armar un grupo de observación.

## Procedimiento

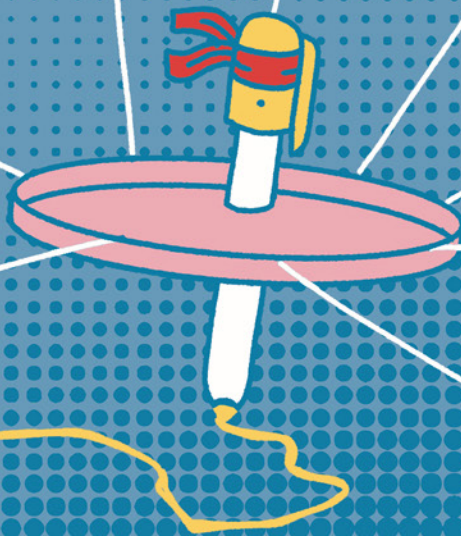
1. Quien facilita invita al grupo a participar de una actividad distinta: deberán llevar una pelota de un punto a otro, pero de manera colaborativa. Para eso, se presenta la base de coordinación, mostrando sus partes y explicando las normas para su uso. Puedes encontrar esta información en el apartado *Los Artefactos Metodológicos / Base de Coordinación* de esta guía.
2. Hecho lo anterior, se entregan las siguientes instrucciones: El grupo debe llevar la pelota desde el punto de inicio y depositarla en el recipiente que se encuentra en el punto final, haciendo sólo uso de la Base. No pueden tocar la pelota con las manos. Si la pelota se cae al suelo en cualquier momento del recorrido o alguien no cumple con las normas de uso de la Base de Coordinación, deberán volver al punto de inicio.
3. En caso de haber formado un Grupo Observador, sus miembros deberán tomar nota de aspectos que llamen su atención sobre cómo el grupo realiza el desafío (la manera en que se comunicaron, la actitud que tuvieron ante el desafío, quién lideró, quién cumplió o incumplió normas, etc.). Una vez que el primer grupo termina el desafío, se invierten los roles y se realiza nuevamente el recorrido.
4. Cuando todos los y las participantes hayan podido participar del desafío, se propone un círculo de conversación para realizar una reflexión final. Algunas preguntas que pueden orientarla: *¿Qué sintieron cuando les tocó realizar la prueba? ¿En qué puede parecerse este juego a la vida real? ¿Cómo actuamos cuando se nos presentan obstáculos? ¿Qué emociones nos generan los obstáculos? ¿Cómo actuamos cuando nos encontramos bajo presión? ¿Qué podemos mejorar en nuestra actitud ante estas situaciones? ¿Buscamos apoyo en otras personas? ¿Por qué puede ser importante la colaboración y el apoyo de otras personas?*
5. Si se armaron grupos de observación, pueden sumarse preguntas como *¿Cómo se comunicó el grupo que observamos? ¿Qué actitudes y emociones observamos cuando realizaron la tarea? ¿Quiénes fueron las y los líderes? ¿Cómo fue su comportamiento?*

## Recomendaciones

- Es importante ajustar la dificultad del trayecto a las capacidades del grupo y anticipar aspectos de seguridad en el espacio físico que se utilice, sea interior o al aire libre.
- Se pueden incorporar elementos que favorezcan la apropiación de la técnica por parte de las y los jóvenes: *¿Qué dificultades existentes en el contexto local de las y los jóvenes pueden representar los obstáculos que hay en el trayecto? ¿Qué objetivo o meta puede simbolizar el final del camino?*
- El “camino de la vida” como metáfora puede aportar a enriquecer la reflexión final. En general, estos elementos simbólicos pueden aportar con ideas fuerza que abran la conversación y/o profundicen la reflexión con las y los jóvenes mediante el uso de la creatividad. Por ejemplo, podríamos decir que *el camino simboliza la ruta que todas las personas debemos vivir, pero que no hay ningún camino igual a otro, porque las personas somos diferentes. Muchas veces los obstáculos que encontramos en la ruta nos hacen tomar caminos que no son los mejores, pero siempre podemos retomar la mejor ruta para llegar a destino. De todo mal camino aprendemos cosas que nos sirven para hacer mejor nuestro viaje. Y, como todos somos distintos, el camino puede recorrerse de muchas maneras y a muchas velocidades distintas: algunas personas lo harán más rápido, otras más lento; algunas lo querrán hacer caminando, otras en bici y otras en un deportivo. Lo importante es siempre ser conscientes de lo que pasa en el trayecto, porque muchas veces el trayecto es más importante que el destino mismo; en el trayecto conocemos personas, descubrimos lugares maravillosos, aprendemos cosas, pero a veces nos olvidamos de esto y lo recorreremos sin estar atentos, pensando sólo en cómo enchulamos el auto que estamos usando, encerrados en nuestra mente, y nos perdemos. ¡Atrévete a sacarle el jugo a estos elementos “poéticos” que emergen de las experiencias grupales!*

# EL DIBUJO CIEGO

Tiempo estimado  
30 - 45 minutos



## ¿Para qué puede servir?

- Para distender al grupo en torno a un desafío colaborativo y generar un espacio de diálogo en torno a temas como la colaboración, la empatía, la comunicación verbal y no verbal, la confianza, entre otras posibilidades.
- Para un momento de integración o como actividad central. Al igual que otras técnicas que requieren la colaboración del grupo, puede ser muy útil para que las y los jóvenes se conozcan o interactúen entre sí de una manera distinta.

## Preparación

- Se requiere la Base de Coordinación en modo plumón. En la sección *Los Artefactos Metodológicos / Base de Coordinación* puedes encontrar más indicaciones sobre esto. También será necesario un papelógrafo por grupo y una venda por cada participante.
- Quien facilita debe definir previamente 2 o 3 dibujos de dificultad media-baja que el grupo que utilice la base deberá realizar: pueden ser números, una letra, o una forma simple e intuitiva, como una casa, una montaña o un árbol.
- Al igual que en la técnica del Dibujo Colaborativo, dependiendo del tamaño del grupo, es posible armar un grupo de observación.

## Procedimiento

1. Quien facilita invita al grupo a participar de una actividad distinta: deberán hacer un dibujo colaborativo con los ojos vendados. Para eso, se presenta la base de coordinación, mostrando sus partes y explicando las normas para su uso. Puedes encontrar esta información en el apartado *Los Artefactos Metodológicos / Base de Coordinación* de esta guía.
2. Quien facilita debe designar un líder o lideresa para el grupo que usará la Base.
3. Se dan las siguientes instrucciones: el grupo deberá hacer los 3 dibujos que se indiquen con los ojos vendados. Deberán hacerlo en silencio y sólo podrán recibir orientaciones y guías de quien haya sido nombrado líder o lideresa. Esta persona tendrá los ojos descubiertos, sólo podrá hablar y no podrá tocar la base ni al resto del grupo. Tendrán 20 minutos para lograr el objetivo.
4. En caso de haber formado un Grupo Observador, sus miembros deberán tomar nota de aspectos que llamen su atención sobre cómo el grupo realiza el desafío (la actitud que tuvieron ante el desafío, cómo se comportó la persona a cargo de liderar, cómo funcionó la comunicación, etc.). Una vez que el primer grupo termina el desafío, se invierten los roles y se repite el ejercicio.



5. El líder o lideresa del grupo que está haciendo los dibujos dispondrá de un comodín que podrá utilizar sólo una vez, que permitirá que su grupo se saque las vendas por 15 segundos, sin moverse ni hablar, para poder observar cómo están avanzando.
6. Iniciado el ejercicio, quien facilita realizará pausas cada 3 minutos aprox. para modificar a la persona en el rol de líder, con el objetivo de que todos puedan vivir la experiencia de liderar y dibujar colaborativamente.
7. Cuando todos los y las participantes hayan podido participar del desafío, se invita a un círculo de conversación donde se pueden realizar preguntas según cada rol. Cuando dibujamos: *¿Cómo se sintieron en ese rol? ¿Qué pasa cuando no podemos ver ni hablar? ¿Qué emociones sentí? ¿Qué cosas me hacen sentir así en la vida diaria? ¿A qué se puede parecer este rol en la vida real? ¿Sentí confianza? ¿Por qué? / Cuando lideramos ¿Cómo se sintieron? ¿Es sencillo liderar? ¿Qué se me hizo más fácil cuando tuve que hacerlo? ¿Qué se me hizo más complicado? ¿A qué se puede parecer este rol en la vida real? ¿Cómo una persona que lidera puede generar confianza en otras? / Si se formó un grupo de observación: ¿Qué actitudes y emociones observamos en quienes dibujaban? ¿Y en quienes lideraban?*

## Recomendaciones

- Es importante prestar atención al nivel de frustración y/o estrés del grupo. En caso de ver muchas dificultades o quejas en el avance, la persona que facilita puede sacar la venda a algunas personas, o regalar más comodines a quien esté llevando el rol de líder o lideresa.
- Algunas temáticas que se pueden proponer para la reflexión final partir de las analogías que sugiere la técnica: importancia de la confianza y la comunicación para generar relaciones de colaboración, la importancia de la colaboración para lograr objetivos, la importancia de ser empáticos con las demás personas para entender sus motivos y/o decisiones, la importancia de saber escuchar, entre otras.